

Associazione Scacchistica Italiana Giocatori per Corrispondenza 2016

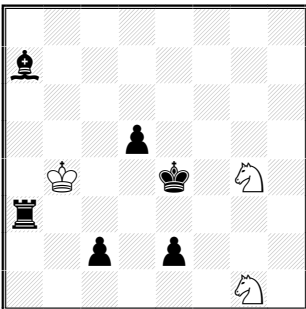
H#2 Award - di Antonio Garofalo

Ringrazio Vito Rallo per avermi dato l'occasione di analizzare questi interessanti problemi.
Hanno partecipato a questo concorso 25 compositori.

Agostini Valerio	H60, H62
Armeni Alberto	H14*, H29
Carf Jean	H50, H51, H71, H16, H19, H26
Carf Jean-François	H37, H13, H11, H32, H25
Chandrasekaran K.R.	H43
Cioflanca Mihaiu	H22, H27
Colaneri Bruno	H03, H04, H08, H31
Gershinsky Mikhaïl	H58*, H59*, H57*, H64*
Gomez Palazon Luis	H01
Grinchenko Dmitry	H15
Ivunin Alexei V.	H61**, H65*, H66*, H67*
Janevski Zivko	H02, H28, H24, H41
Jonsson Christer	H38, H39, H53, H05, H07, H52, H20, H18
Kapros Jorge M.	H17
Labai Zoltán	H44
Manolas Emmanuel	H09
Milanovic Mihajlo	H47, H48
Mlynka Karol	H30
Nieuwhart Hans	H72, H36, H40, H40, H49*, H12, H55
Onkoud Abdelaziz	H35, H46, H45, H42
Pankratiev Alexandre	H58*, H59*, H61**, H65*, H66*, H67*, H57*, H64*
Piet Pascale	H34, H63, H10, H23
Pitton Pietro	H33*
Rallo Vito	H49*, H56, H61**, H68, H14*, H06, H21, H33*
Simoni Francesco	H54, H70

Il livello del concorso è stato discreto; tuttavia spiccano alcuni problemi che meritatamente hanno ottenuto i Premi. È stato molto faticoso stilare un ordine di classifica, Menzioni e Lodi si equivalvano, più o meno.

Prima della classifica, segnalo due versioni del Giudice, che sarebbero potute entrare nel verdetto se fossero state fatte dagli Autori.



H40 - Hans Nieuwhart

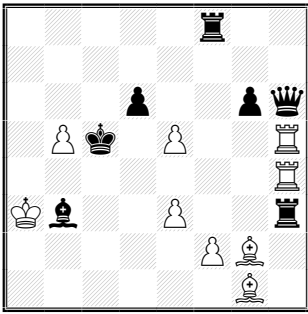
versione del giudice

$h\ddagger 2$ (3+6) C+

1.Ae3 Cf2+ 2.Rd4 Cf3 \ddagger

1.Te3 Cf3 2.Rd3 Cf2 \ddagger

Questa posizione ha sempre il Grimshaw e l'inversione delle mosse bianche, ma ha anche i matti modello e un Pedone bianco in meno.



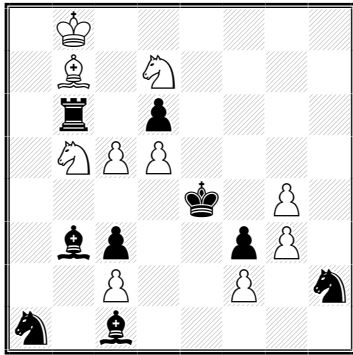
H53 - Christer Jonsson
versione del giudice

h‡2 (9+7) C+

1.Txe3 Tb4 2.Txe5 f4‡
 1.Dxe3 Ac6 2.Dxe5 f3‡

Nella versione dell'Autore c'è un Ce3 bianco del tutto inutile.

Questa di seguito è la classifica che propongo:



1° Premio: H54 - Francesco Simoni

h‡2 (10+9) C+

b) Rb8-h8

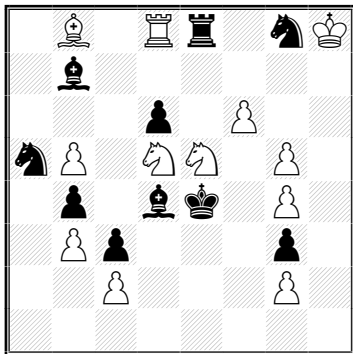
a)

1.Ae3 (Cxc2?) cxb6 2.Ad4 Cxd6#(Cxc3?)
 1.Af4 (Cxcg4?) cxd6 2.Ae5 Cx5#(Cf6?)

b)

1.Cxc2 (Ae3?) Aa6 (cxb6?) 2.Cd4 Cxc3#(Cxd6? collegata a cxb6).
 1.Cxcg4 (Af4?) Ac8 (cxd6?) 2.Ce5 Cf6# (Cc5? collegata a cxd6).
 (NdA)

Anzitutto mi piace molto il meccanismo gemellare; in a) Ab7 è inchiodato, quindi le soluzioni di b) sono impossibili. In b) invece sono gli autoblocchi di Alfiere sulla grande diagonale ad essere impossibili per scacco al Re bianco spostato in h8. Diversi antiduali e collegamenti vari fra le soluzioni rendono il problema di grande levatura.



2° Premio: H46 - Abdelaziz Onkoud

h‡2 (12+10) C+

b) Pd6-g7

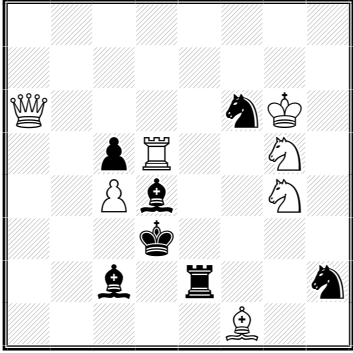
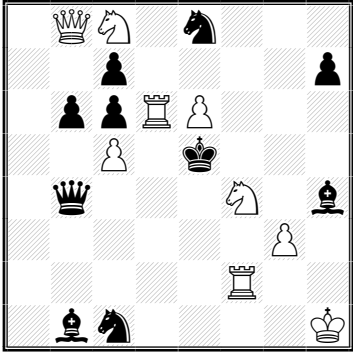
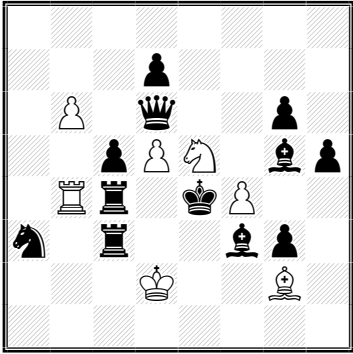
a)

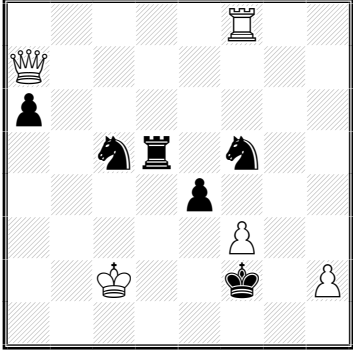
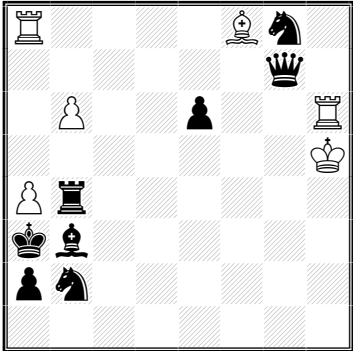
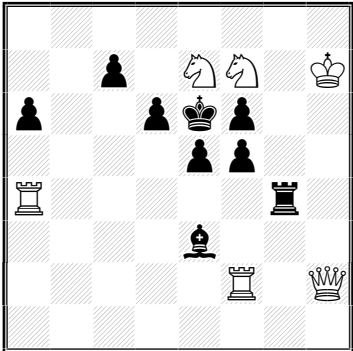
1.Rxd5 Cd3 2.Te4 Txd6‡
 1.Rxe5 Cf4 2.Ae4 Fxd6‡

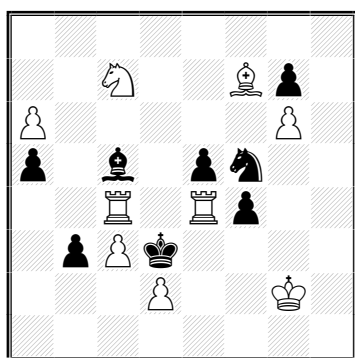
b)

1.Aa6 b6 2.Ad3 cxd3‡
 1.Tf8 fxg7 2.Tf3 gxf3‡

Anche qui un ottimo gemello. Il Pd6 in a) permette al Re nero di catturare il Cavallo ridondante, mentre l'altro Cavallo muove e controlla case; matti in d6, autoblocchi in e4 con sgomberi di linea.

	<p>In b) il Re nero non può più catturare i cavalli essendo questi sorretti da Alfiere e Torre, mentre il Pd6 viene utilizzato per aprire la colonna 'f' (fxg7). Le due coppie di soluzioni sono diverse, ma a mio gusto invece di essere un difetto, sono un pregio, una novità nel mondo degli H#2.</p> <p>L'idea tematica costringe l'autore a sparpagliare i pedoni bianchi, i quali a volte funzionano, a volte no, ma poco importa.</p>
	<p>3° Premio: H17 - Jorge M. Kapros h‡2 (7+7) C+</p> <p>1.Cxd5 Ce4 2.Ce3 Cgf2‡ 1.Cxf1 Da5 2.Ce3 Ce5‡</p> <p>Un cavallo nero prima schioda un pezzo compagno tramite cattura, poi va a interferire il pezzo che aveva appena schiodato.</p>
	<p>4° Premio: H70 - Francesco Simoni h‡2 (9+10) C+</p> <p>1.Cxd6 Cxd6 2.Axg3 Dh8‡ 1.Dxf4 Txf4 2.bxc5 Db2‡</p> <p>Apertura di linea e sacrificio nero con sgombero di casa a B1. Abbandono di guardia con cattura di un pezzo bianco ridondante in B2. Scambio CT-TC in W1 per guardare 2 case di fuga (NdA)</p> <p>Lo scopo è controllare la croce di Re nero, e6. d5, f5, e4. In un caso vengono controllate dai due cavalli, nell'altro dalle due torri. Per fare ciò il nero sacrifica un pezzo, sgomberando le linee ortogonali alla Regina bianca, la quale deve mattare sulla grande diagonale nera b2-h8.</p>
	<p>5° Premio: H45 - Abdelaziz Onkoud h‡2 (7+12) C+</p> <p>b) Ce5-g7</p> <p>a) 1.Rxf4 Cxc4 2.Rg4+ Ce3‡ 1.Rxd5 Cxf3 2.Rc6+ Cd4‡</p> <p>b) 1.Rxf4 Txc4+ 2.Ae4 Txe4‡ 1.Rxd5 Axf3+ 2.Te4 Fxe4‡</p>

	<p>Non mi dispiace che le mosse B1 vengano ripetute nel gemello b); anche in questo caso le soluzioni di b) sono tematicamente diverse da quelle di a), e la cosa mi è piaciuta. Data la presenza di molti pezzi neri, lo scacco doppio in a) sembra obbligatorio, ma è proprio questo particolare che mi induce a piazzarlo al quinto premio e non più in alto.</p>
	<p>1ª Menzione Onorevole: H62 - Valerio Agostini h‡2 (5+6) C+</p> <p>1.Re3 Te8 2.Rd4 Txe4‡ 1.Rxf3 Dg7 2.Rf4 Dg3‡</p> <p>Simpatiche mosse del Re nero, scambio di funzione fra Torre / Donna bianchi.</p>
	<p>2ª Menzione Onorevole: H18 - Christer Jonsson h‡2 (6+8) C+</p> <p>1.Cxh6 Axc7 2.Txa4 Af8‡ 1.Dxh6+ Axc7 2.Cxa4 Ac1‡ 1.e5 Tc6 2.Axa4 Tc3‡</p> <p>Tre auto-inchiodature nella medesima casa di tre pezzi adiacenti il Re nero.</p>
	<p>3ª Menzione Onorevole: H24 - Zivko Janevski h‡2 (6+9) C+</p> <p>1.Af4 Cxe5 2.Rxe5 Te2‡ 1.Tf4 Cxf5 2.Rxf5 Dh3‡</p> <p>A diagonal/orthogonal setting of black anticipatory self-pin with black Leibovici Grimshaw on f4, square vacation for the bK by alternate sacrifices of the WSs, black line-opening and pin-mates. (NdA)</p> <p>Il consueto tema Kniest, molto sfruttato ma sempre attraente.</p>

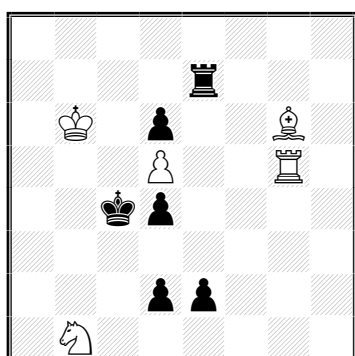


4ª Menzione Onorevole: H55 - Hans Nieuwhart

h‡2 (9+8) C+

1.Cd4 Ae8 2.Rxc4 Ab5‡
1.Ad4 Ce6 2.Rxe4 Cc5‡

Auto-inchiodatura preventiva di Cavallo e Alfiere nella stessa casa.

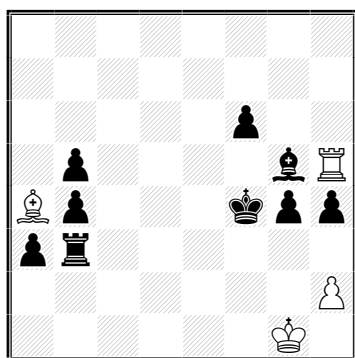


5ª Menzione Onorevole: H12 - Hans Nieuwhart

h‡2 (5+6) C+

1.Te4 Ca3+ 2.Rd3 Tg3‡
1.Te5 Cxd2+ 2.Rxd5 Af7‡

Scambio di funzioni fra Tg5/Ag6 in posizione leggera.



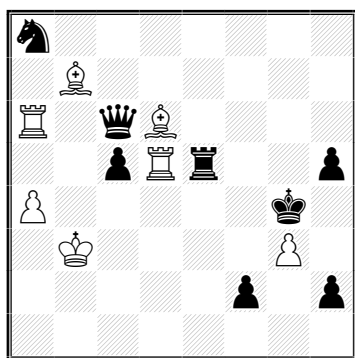
6ª Menzione Onorevole: H06 - Vito Rallo

h‡2 (4+9) C+

b) Rf4-f3

a) 1.Te3 Ac2 2.Ah6 Tf5‡
b) 1.Af4 Te5 2.Tc3 Ad1‡

Doppio sgombero di linea.

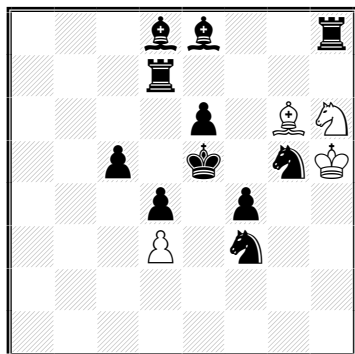


1ª Lode: H42 - Abdelaziz Onkoud

h‡2 (7+8) C+

1.Dxa4+ Txa4+ 2.Rxg3 Td3‡
1.Dc8 Axc8+ 2.Rg5 Ae7‡

Scambio di funzione Td5/Ad6. Sacrifici neri.



2ª Lode: H29 - Alberto Armeni

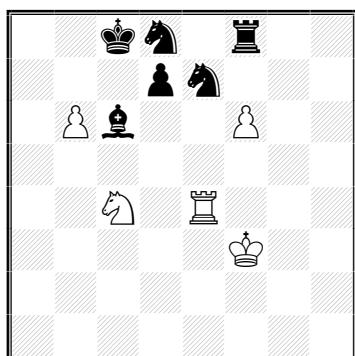
h‡2 (4+11) C+

b) Pd3-c4

a) 1.Ch7 Cf7+ 2.Rd5 Ae4‡

b) 1.Cf7 Ah7 2.Td6 Cg4‡

Scambio di favori tra Alfiere e Cavallo bianchi.



3ª Lode: H41 - Zivko Janevski

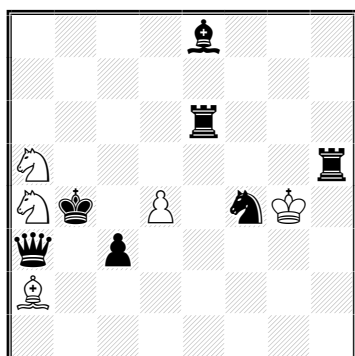
h‡2 (5+6) C+

1.Cf7 Cd6+ 2.Rd8 fxe7‡

1.d5 b7+ 2.Rd7 Txe7‡

A diagonal/orthogonal setting of Black square vacation with unpin of white piece and model mates on the same square in a Meredith position. (NdA)

Effetti Umnov, schiodature indirette. Matti sulla stessa casa, da pezzo diverso schiodato.



4ª Lode: H44 - Zoltán Labai

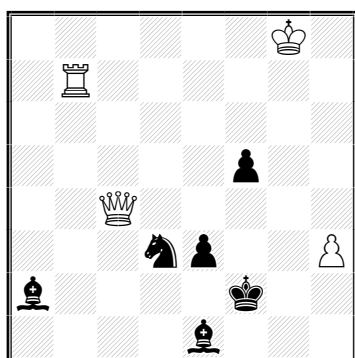
h‡2 (5+7) C+

b) Ca4<->Pc3

a) 1.Axa4 Axe6 2.Tb5 Cc6‡

b) 1.Txa5 Rxf4 2.Ab5 Cd5‡

Grimshaw, Zilahi. In W1 vengono catturati pezzi neri che controllano la casa di matto.



5ª Lode: H57 - Mikhaïl Gershinsky & Alexandre Pankratiev

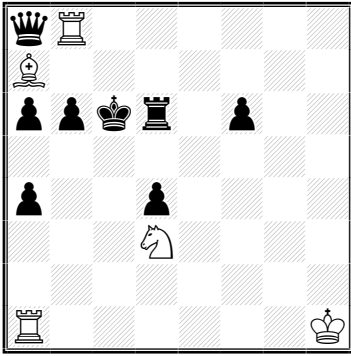
h‡2 (4+6) C+

b) Ph3-g3

a) 1.Rf3 Tf7 2.Af2 Dg4‡

b) 1.e2 Tb3 2.Re3 Df4‡

Matti Modello con auto-inchiodatura e schiodatura indiretta.



6ª Lode: H47 - Mihajlo Milanovic

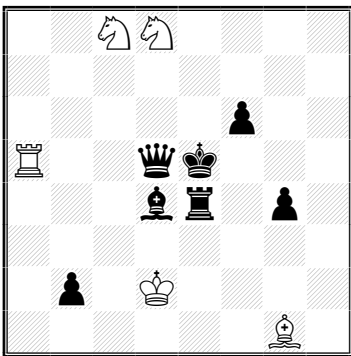
h‡2 (5+8) C+

b) Pa4-b4

a) 1.Dxa7 Tc1+ 2.Rb5 Tc5‡

b) 1.Dxb8 Ce5+ 2.Rc5 Ta5‡

Inchiodatura del Pb6 su due linee diverse.



7ª Lode: H33 - Pietro Pitton, Vito Rallo

h‡2 (5+7) C+

1.Dc5 Ah2+ 2.Rd5 Cb6‡

1.Rf5 Ae3 2.De5 Ce7‡

Interferenze dovute al pezzo inchiodato. Tema noto qui ben realizzato.

Giudice Internazionale: Antonio Garofalo

Giugno 2017

Ringrazio tutti i partecipanti ed il Giudice Antonio Garofalo per il suo veloce e dettagliato verdetto che sarà definitivo dopo tre mesi dalla presente pubblicazione.

Le eventuali segnalazioni di anticipazioni dovranno pervenire, tramite e-mail, al Direttore del Torneo Vito Rallo, vitorallo@virgilio.it