



TELE-SCACCO!

ASSOCIAZIONE SCACCHISTICA ITALIANA
GIOCATORI PER CORRISPONDENZA

DIREZIONE: A. SILLI, via Martorelli 75 - 10155 TORINO
AMM. NE: R. INCELLI, c/c 1-32513, P.zza Gimma 13 - 00199 ROMA
REDAZIONE: D. NIKOTRA, via Gorizia 12 - B 95129 CATANIA

f.s.i. **A**
S
I
G
C

Sul c/c postale n. 1-32513 vanno versate le quote di Associazione all'A.S.I.G.C. (L. 2000 annue), le quote di iscrizione ai tornei (L. 200 o L. 500) e gli eventuali abbonamenti alla rivista « Bologna-Scacchi » (L. 2000), che reca una pagina di nostre notizie e della quale potete richiedere saggi al Dott. Silli.

Sul c/c postale n. 6-6824 intestato al Direttore G. Siviero gli abbonamenti alla rivista SCACCO! (L. 2.400).

CACCIA ALL'EX-SOCIO!!

Trovate gli amici dispersi!

Quelli che torneranno nella nostra famiglia ve ne saranno grati!

Ecco un secondo elenco di « ricercati speciali » (con località di residenza nel 1953):

1) Arcamone Giuliano (Firenze); 2) Ardoino Dino (San Remo); 3) Astrologo Franco (Codigoro); 4) Bach Oscar (Milano); 5) Barbier Osvaldo (Roma); 6) Barlocchi Eugenio (S. Benedetto del Tronto); 7) Basile Luigi (Palermo); 8) Battaglia Angelo (Ciriè); 9) Battaglia Pier Giorgio (Ciriè); 10) Berni Luciano (Palermo); 11) Berni Piero (Palermo); 12) Biondi Luigi (Milano); 13) Bongiorno Alfonso (Palermo); 14) Breccia Aldo (Pesca-
ra); 15) Busetto Edoimo (Taranto); 16) Capoferro Renato (Roma); 17) Casati Pierino (Brugherio); 18) Cincinelli Osvaldo (Roma); 19) Colombini Luciano (Ioma); 20) Conde-
mi De Felice Alfonso (Roma); 21) Dei Giudici Alberto (L'Aquila); 22) Dell'Olivo Vin-
cenzo (Belluno); 23) Del Vesco Ottone (Pa-

dova); 24) De Simone Saccà Vincenzo (Mi-
lano); 25) De Orzi Guido (Roma); 26) Fer-
raris Elrem (Roma); 27) Fontana Agostino
(Roma); 28) Franzoni Carlo (Brescia); 29)
Gastaldi Delfino (Sordevolo); 30) Gattame-
lata Erasmo (Roma); 31) Gianì Enzo (Ca-
gliari); 32) Giribaldi Agostino (Imperia);
33) Giusti Angelo (Lucca); 34) Graziani A-
chille (Roma); 35) Guaitoli Luigi (Carpì);
36) Lodi Gcremia (Bondeno); 37) Longato
Bruno (Rovigo); 38) Luisi Giuseppe (Bari);
39) Macry Correale Domenico (Siderno); 40)
Marino Carmelo (Novara); 41) Montagnana
Fausto (Brescia); 42) Moresco Franco (Pado-
va); 43) Natalino Lido (S. Lorenzo Nuovo);
44) Nencioni Dino (Firenze); 45) Orlandi
Stefano (Cagli); 46) Palestini Riccardo (S.
Benedetto del Tronto); 47) Palombi Rober-
to (Roma); 48) Petris Gabriele (Sottocastel-
lo Cadore); 49) Poletti Osvaldo (Lucca);
50) Pontini Emilio (Merano); 51) Reggio
D'Acì Renzo (Roma); 52) Riba Ambrogio (Cu-
neo); 53) Ricifari Rosario (Palermo); 54)
Rimondi Giovanni (Villabartolomea); 55)
Rossi Pietro (Grassano); 56) Rota Letterio
(Napoli); 57) Salemi Franco (Cremona); 58)
Schiappacassa Marcello (Roma); 59) Sciaki
Roberto (Milano); 60) Scocco Giuseppe (Ro-
vigo); 61) Siveri Armando (Reggio Emilia);
62) Sommovigo Francesco (Acqui); 64) Sto-
cco Gianni (Roma); 65) Tommaso Giampietro
(Ferrara).

A me, gli indirizzi che riuscite a trovare.
Al Dott. Incelli, le quote dei rientranti.

(A. Silli)

Notiziario

Punteggi di merito

(Variazioni al 25 marzo 1970)

Maestri

Bertolasi Bruno	2064
Grassia Arcangelo	1578
Lilloni Luciano	1906
Musolino Paolo	1846
Palmiotto Fiorentino	1532
Pasqua Dante	1938
Pergoli Bruno	1720

Candidati maestri

Saccheggiani Mario	1266
Silli Armando	1220
Squarcialupi Diego	1816
Vespa Tito	1596

1ª Categoria

Baldocchi I.	1022	Leone A.	1052
Bedeschi A.	1310	Maisano A.	900
Cane L.	1200	Mascanzoni E.	1008
Capuano R.	1188	Mozzetti G.	900
Corona O.	1110	Ricci E.	1144
Costa M.	984	Saccheggiani A.	900
D'Amico P.	978	Simoni U.	900
Deflorian E.	1078	Vidale G.	1034
Incelli R.	906	Zaffagnini S.	1178
Lapacciana N.	1304		

2ª Categoria

Badolato A.	996	Manzini C.	984
Baiocchi G.	1114	Minimel B.	838
Cammarata M.	970	Monopoli M.	744
Cangiotti C.	1196	Nicolini L.	1218
Carosi L.	960	Occari A.	1026
Ceragioli V.	922	Orlando V. E.	600
Cillo A.	1098	Postiglione V.	712
Clemente G.	916	Povolo C.	1062
Conti E.	856	Pratesi F.	846
Dall'Acqua G.	808	Santo S.	1080
Della Mora R.	758	Sarale M.	722
De Rossi G.	738	Sicuteri R.	600
Di Prampero A.	874	Silli S.	802
Fabbri F.	800	Sillitti O.	1046
Forghieri G.	600	Simonini M.	766
Gatto C.	864	Spinelli G.	668
Giussani R.	708	Stocco Ivo	600
Illing W.	794	Torretta G.	944
Landini M.	600	Venezia T.	890
Leoni M.	906	Viola M.	1028
Lepre O.	896		

3ª Categoria

Barbera S.	356	Liantonio A.	718
Capuano G.	702	Perna A.	814
Coppini M.	754	Piccinini Ivan	614
D'Agostino R.	778	Renne A.	728
Guatterri G. C.	640	Sciacaluga M.	656

Inclassificati

Battaglia A.	650	Lucignano R.	600
Biscotto C. A.	508	Malatesta M.	600
Bodini S.	704	Manca R.	808
Borghi L.	600	Marini G.	300
Buzzacchino C.	582	Negro G.	600
Cafaro A.	938	Nicolini F.	938
Cirmi M.	650	Orione - A. S.	600
Clementi A.	600	Perelli F.	1240
Colasanti F.	600	Pini L.	750
Corsi R.	380	Progno A.	600
D'Alessandro F.	698	Proietti M.	600
Del Toma E.	900	Rccanatini I.	938
Denna G.	892	Rodeghiero D.	938
Fasciglione M.	1540	Rossi G.	600
Franchina V.	600	Rossi U.	610
Franza A.	668	Salvadori R.	942
Gallo G.	600	Salvati U.	650
Gardelli L.	498	Santini G.	380
Gasbarri L.	706	Sesti E.	600
Giuriati E.	600	Spadaro M.	930
Graziani A.	300	Trabottoni F.	654
Iacovacci V.	590	Vassalli S.	668
Iaquinto R.	1200	Veronese F.	600
Incelli C.	586	Viterbese - C. S.	600
Keck Alberto	600	Zampieri E.	600
La Viano G.	600	Zini N.	600
Liguori V.	600		

Licenze accordate

- 269 Torneo (II Cat.): Leoni Maurizio dal 23-3 al 22-4.
- 279 Torneo (I Cat.): Grillo Ugo dal 14-3 al 24-3.
- 21 Campionato italiano (finale): Dalla Villa Corrado - dal 20-2 al 20-3
- 23 Campionato italiano (Semif. «B») Bozzo Manlio - dal 13-3 al 23-3.
- 23 Campionato italiano (Semif. «C»): Caroprese Giuseppe - dal 14-3 al 23-3; Postpischl Domenico - dal 14-3 al 22-3.
- 1001 Torneo (I Cat.): Cillo Angelo - dal 25-3 all'8-4.
- 2001 (II Cat.): Leoni Maurizio - dal 23-3 al 22-4; Carosi Lelio - licenza straordinaria.

ria per malattia dal 20-1 al 20-2.

1 Campionato italiano (I Cat.): Baiocchi Giorgio - dal 16-3 al 14-4; Blasi Fernando dal 13-3 al 23-3; Cillo Angelo dal 25-3 all'8-4.

1 Campionato italiano (II Cat.): Leoni Maurizio - dal 23-3 al 22-4; Carosi Lelio - Licenza straordinaria per malattia dal 20-1 al 20-2 (e non dal 1-2 al 2-3 come erroneamente pubblicato sul n. 3 di SCACCO); Salvadori Roberto - licenza straordinaria dal 20-3 al 10-4.

1 Campionato italiano (III Cat.): Pavarin Mario - dal 27-2 all'8-3.

Promozioni

267 Torneo (II Cat.): Saccheggiani Aurelio in I Categoria.

280 Torneo (II Cat.): Deflorian Ernesto (in I Cat.); Perna Antonio (in III Cat.).

3001 Torneo (III Cat.): Liantonio Agostino in III Cat.).

1 Campionato ital. (I Cat.): Nicolini Luigi (in II Cat.).

Partite terminate

264 Torneo (I Cat.): Capuano R.-Ricci $\frac{1}{2}$ - $\frac{1}{2}$; Ricci-Buzzoni 1-0.

266 Torneo (II Cat.): Sillitti-Persico $\frac{1}{2}$ - $\frac{1}{2}$; Simoni Sillitti 0-1.

267 Torneo (II Cat.): Saccheggiani A.-Deflorian $\frac{1}{2}$ - $\frac{1}{2}$; Saccheggiani A.-Pietriboni 1-0; Simoni-Silli S. 0-1.

269 Torneo (II Cat.): Salvioni-Cillo 0-1.

270 Torneo (I Cat.): Sommovigo-Giuliano 0-1.

271 Torneo (III Cat.): Gardelli-Santangelo 0-1; Madeo-Migliarino 1-0; Migliarino-Gardelli 1-0.

274 Torneo (II Cat.): Bonotto-Simoni 1-0; Sarale Simoni 0-1.

276 Torneo (I Cat.): Bedeschi-D'Amico 1-0; D'Amico-Simoni $\frac{1}{2}$ - $\frac{1}{2}$; Incelli R.-Del Nobolo $\frac{1}{2}$ - $\frac{1}{2}$.

278 Torneo (II Cat.): Badolato-Ferri L. 1-0; Della Mora-Gabrielli 1-0; Di Prampero-Povolo 0-1; Gabrielli-Povolo 0-1.

279 Torneo (I Cat.): Grillo-Baldocchi 1-0; Zaffagnini-Cangiotti $\frac{1}{2}$ - $\frac{1}{2}$.

280 Torneo (2 Cat.): Deflorian-Gatto 1-0; Deflorian-Salvioni; 1-0; Perna-Saccheggiani A. 1-0; Saccheggiani A.-Fabbri F. $\frac{1}{2}$ - $\frac{1}{2}$.

282 Torneo (III Cat.): Brusiani-Vello 1-0; Santini-Ragionieri 1-0;

283 Torneo (II Cat.): Monopoli-Occari 0-1; Monopoli-Postiglione $\frac{1}{2}$ - $\frac{1}{2}$; Pratesi-Occari 0-1; Torretta-Povolo $\frac{1}{2}$ - $\frac{1}{2}$; Torretta-Pratesi 1-0.

1001 Torneo (I Cat.): Corona-Costa 1-0; Vidale Gius.-Costa 1-0.

2001 Torneo (II Cat.): Simonini-Ceragioli 0-1.

2002 Torneo (II Cat.): per ritiro di Forghieri, si assegna partita vinta a: Illing, Perna, Franza, Nicolini F., Venezia, Spinelli G, Sillitti, Mangione.

3001 Torneo (III Cat.): D'Alessandro-Liantonio 0-1 (art. 37).

3002 Torneo (III Cat.): Vattaglia-Marini 1-0 (art. 37). Conti E.-Marini 1-0; Marini-Cirmi 0-1; Marini-Corsi 0-1; Piccinini-Marini 1-0 (art. 37); Salvati U.-Marini 1-0.

3003 Torneo (II Cat.): Buzzacchino-Biscotto 1-0 (art. 37); D'Agostino-Biscotto 1-0.

23 Campionato italiano (Semif. « A »): Lappacciana-Leone 1-0.

21 Campionato italiano (I Cat.): Baiocchi-Nicolini L. 0-1; Nicolini L.-Costa M. 0-1.

1 Campionato italiano (II Cat.): Salvadori-Postiglione 1-0; Carosi-Sicuteri 1-0; Viola M.-Manca 1-0; Di Prampero-Postiglione 1-0; Manca-Carosi 0-1; Ceragioli-Denna $\frac{1}{2}$ - $\frac{1}{2}$; per ritiro di Forghieri, si assegna partita vinta a: Ceragioli, Recanatini, Cafaro, Leoni, Di Prampero, Rodeghiero, Manzini, Silli S.

1 Campionato italiano (III Cat.): Jacovacci-Bodini 0-1; Rossi U.-Gasbarri 0-1; Rossi U.-Pini 0-1; Trabattoni-Incelli C. 1-0 (art. 46).

297 Torneo EU/H: Squarcialupi-Weeber $\frac{1}{2}$ - $\frac{1}{2}$.

Italia B - Germania B

57 $\frac{1}{2}$ -55 $\frac{1}{2}$ (parziale)

5) Silli A.-Glaser 1-0; 9) Fasciglione-Teichgraber 1-0; 10) Squarcialupi-Teichgraber 1-0; 21) Leone-Traut $\frac{1}{2}$ - $\frac{1}{2}$; 43) Pane-Lochmeyer 0-1; 22) Santo S.-Lorenzmeyer $\frac{1}{2}$ - $\frac{1}{2}$.

Tornei terminati

264 Torneo (I Cat.): iniziato il 25-11-1968, terminato il 25-2-1970: Classifica finale: 1-2) Frezza Giovanni e Ricci Ermanno con punti 6 su 8; 3) Corona Osvaldo p. 5½; 4) Capuano Ruggiero p. 5; 5) Simoni Umberto p. 4; 6-7) Buzzoni Lucio e Vidale Giuseppe p. 4; 8) Bezza Renzo p. 1; 9) Lazzaroni Armando p. 0.

270 Torneo (I Cat.): iniziato il 3-2-1969, terminato il 31-3-1970: Classifica finale: 1-2) Caroprese Giuseppe e Giuliano Arturo con punti 7 su 8; 3) Sommovigo Arnaldo p. ½; 4-5) Celesia Carlo e Oliva Guido p. 4½; 6) Ferri Maurizio p. 3½; 7) Giammarco Camillo p. 3; 8) Proicetti Alberto p. 1; 9) La Rosa Giuseppe p. 0.

Tornei iniziati

1 Torneo permanente tra Circoli Scacchistici iniziato il 9 marzo 1970. 1) Circolo Scacchistico «Branca» (Roma); 2) Associazione scacchistica Trevigiana (Treviso), 3) Circolo scacchistico giovanile Viterbese (Viterbo); 4) Hobby Club «Sezione scacchi» S. Maria C. V. - (Ce); 5) Società scacchistica Torinese (Torino).

1003 Torneo (I Cat.): iniziato il 9 aprile 1970. Termine 9 luglio 1971. 1) Canc Luisito; 2) Viola Mario; 3) D'Amico Paolo; 4) Pieraccini Carlo Alberto; 5) Simoni Umberto; 6) De Florian Ernesto; 7) Saccheggiani Aurelio; 8) Lo Valvo Ugo; 9) Maresca Filippo.

Direttore del Torneo: Pulieri Paolo

Nota: Nel Torneo 3004 (III Cat.) Negro Giuseppe sostituisce Vallerosa Benito.



Incontri internazionali

1ª Coppa Mondiale ICCF

Torneo Eliminatorio 17º Gruppo

Il torneo eliminatorio del 17º Gruppo valevole per la 1ª Coppa Mondiale ICCF si è concluso con la brillante vittoria di Bozzo (Bari) con punti 7 su 9; 2º) Vinklar (CS); 3º) Hellenschmidt (D), ed altri 6 giocatori.

La seguente partita è stata giocata nel suddetto torneo.

Schröder - Bozzo

Gambetto di Budapest

1.d4, Cf6; 2.c4, e5; 3.d:c5, Ce4; 4.a3, Cc6; 5. Cf3, d6; 6.Dc2! Cc5; (meglio Af5) 7.b4, Ce6; 8.e:d6, A:d6; 9.Ab2, 0-0; 10.e3, b6; 11.Ad3, h6; 12.0-0, Ab7; 13.Cbd2, Cg5; 14.Dc3, f6; 15. c5, Ae5; 16.Dc4+, Rh8; 17.C:e5, C:e5; 18.A:e5, f:e5; 19.c:b6, c:b6; 20.Tad1? Tc8; 21. Db3, Ch3+; 22.Rh1, C:f2+; 23.T:f2, T:f2; 24.Cc4, T:g2; 25.R:g2?, Dg5+; 26.Rh1, D:c3; 27.Db1, Tc3; 28.Tc1, Df3+; 29.Rg1, T:d3; 30. il B. abb.

Partite per corrispondenza

Buchholz - Pulieri

Italia B - Germania B

Francese

1.e4, e6; 2.d4, d5; 3.Cc3, Ab4; 4.e5, c5; 5.Ad2, Ce7; 6.Cb5, A:d2+; 7.D:d2, 0-0; 8.Cf3, a6; 9.Cd6, c:d4; 10.C:d4, Cb-c6; 11.f4, C:d4; 12. D:d4, Cc6; 13.Dc3, Db6; 14.0-0-0, f6; 15.Ad3, Ad7; 16.g4?, f:e5; 17.f:e5, Tf2; 18.Rb1, T8-f8; 19.Tdg1, Cd4; 20.g5, Cf3; 21.Tg3, d4; 22.Th3, g6; 23.Da3, Ac6; 24.Td1, Dd8; 25.b3, D:g5; 26.Dc1, D:c1; 27.R:c1, C:e5; 28.Ae4, Tf1; 29. A:c6, b:c6; 30.Ce4, T:d1+; 31.R:d1, Tf5; 32. Cc5, Cg4; 33.C:e6??, Cf2+ il B. abbandona.

La partita non richiede note particolari in quanto il suo esito è stato determinato, unicamente, dall'errore commesso dal B. alla 16ª mossa che ha consentito l'ingresso in «settimana» della T. nera. Il seguito altro non è stato altro che lo sfruttamento tecnico di quell'errore.

(Note di P. Pulieri)

Wachsen - Mininel

Germania D - Italia D

Siciliana

1.e4, c5; 2.Cf3, Cc6; 3.d4, c:d4; 4.C:c:d4, d6; 5. Cc3, cf6; 6.Ae2, e5; 7.Cb3, Ac7; 8.Ae3, 0-0; 9.0-0, a5; 10.a4, Ae6; 11.Cd2, d5; 12.e:d5, C:d5; 13.C:d5, A:d5; 14.Af3, f5; 15.A:d5+, D:d5; 16. Cb3, Df7; 17.De2, f4; 18.Ac5, A:c5; 19.C:c5, f3; 20.D:f3, D:f3; 21.g:f3, Cd4; 22.C:b7, C:f3+; 23.Rg2, Ta6; 24.Tfd1, Tg6+; 25.Rf1, C:h2+; 26.Re1, Tg2; 27.Re2, Tg:f2+; 28.Rd3, Cg4; 29. Cd6, T8f3+; 30.Re4, Tf4+; 31.Rd5, T:c2; 32. Tdc1, T:b2; 33.Tc8+, Tf8; 34.Tac1, Tb8; 35. Tlc7, Tb:c8; 36.T:c8, T:c8; 37.C:c8, h5; 38. Re4, Rf7; 39.Cd6+, Re6; 40.Cc4, h4; 41.C:a5, h3; 42.Rf3, Rd5; 43.Cb3, e4+; 44.Rg3, h2; 45. Rg2, e3; 46.Cc1, Rc4; 47.Cc2, Rb4; 48.a5, R:a5; 49. il Bianco abbandona.

Buchholz - Bologni

Italia B - Germania B

Ninzmoindiana

1.d4, Cf6; 2.c4, e6; 3.Cc3, Ab4; 4.Dc2, c5; 5. d:c5, 0-0; 6.Af4, A:c5; 7.e3, b6; 8.Ae2, Ab7; 9.Cf3, Ac7; 10.Tad1, Ch5 (In questo tipo di partita, in cui il B. sviluppa l'A. di Donna in f4, la manovra del N. Ch5, seguita dalla spinta f5, è molto importante, ed ha lo scopo di contraccare sull'ala di Re, per controbilanciare la pesante pressione del B. sull'ala di Donna) 11.Ag3, f5; 12.Ae5?, Cc6; 13.Ad6, A:d6 (Il B. ha escogitato, in apertura, ben 4 mosse con l'A. nero, per decidere infine di cambiarlo con l'A. avversario, che nel frattempo era stato mosso 2 volte — A:c5 è in risposta a d:c5 e non può essere quindi computata nell'economia dello sviluppo — perciò non solo ha rinunciato al vantaggio del tratto, ma l'ha addirittura concesso al N.) 14.T:d6, Dc7; 15.Dd2, Tad8; 16.0-0; Cf6; 17.Td1, Ce4; 18.C:c4, f:e4; 19.Ce1, Ce5 (E' evidente ora lo svantaggio di posizione del B. Delle quattro case 'chiave', solo d4 è in mano al B., mentre il N. difende energicamente d5 e domina incontrastato e5 ed e4. Al B. non resta che una difesa disperata) 20.Td4, Df6; 21.Af1, d5! (E' la mossa che de-

ciderà definitivamente l'esito della partita. Forse il B. avrebbe dovuto giocare 21.f4, sacrificando un Pedone, ma conservando qualche possibilità di pareggiare); 22.c:d5, A:d5; 23.Ab5 (Il B. perde la qualità. D'altra parte anche la mossa 23.Dc2, che sembra l'unica a disposizione del B., lascia al N. molte carte da giocare. Il N. potrebbe infatti semplicemente giocare 23...., Cc6 e dopo 24.T4d2 prendere in a2, conquistando un importante vantaggio materiale e mantenendo un'ottima posizione: Il N. potrebbe altresì sfruttare la potente pressione — 5 pezzi!! — sul punto f3, e giocare 23...., Dg6 — o anche Dg5 — minacciando Cf3+ oppure Cg4. Non è chiaro cosa potrebbe fare il B. per difendersi.); 23...., a6; 24.Aa4, b5; 25. Ab3, Cc6; 26.T:d5, c:d5; 27.De2, Rh8; 28.T:d5, Ce5; 29.Cc2, T:d5; 30.A:d5, Cf3+ (Il lato del Re bianco è distrutto, e così le sue ultime speranze!); 31.g:f3, Dg5+; 32.Rf1, D:d5; 33. Il Bianco abbandona.

(Note di C. Bologni)

Teichgraeber - Squarcialupi

Italia B - Germania B

Sokolski

1.b4, a5; 2.b5, Cf6; 3.Ab2, d6; 4.c4, b6; 5.Cf3, Ab7; 6.e3, e6; 7.Cc3, Ae7; 8.Ae2, 0-0; 9.0-0, Cbd7; 10.d4, e5; 11.Dc2, c:d4; 12.C:c4, Cc5; 13.Af3, Dd7; 14.Cc6, Tfe8; 15.Cd5, C:d5; 16. A:d5, Af6; Il Bianco ha giocato l'apertura in maniera più precisa e ora il Nero, che si trova a corto di spazio, cerca di crearsene un po'. 17.A:f6, g:f6; 18.a4, Dg4; 19.Ta3, Tac8; 20.c4, Rh8; 21.A:f7, (Un errore forse decisivo: il Bianco guadagna un P, ma perde di colpo il suo vantaggio di posizione) 21...., A:c6!; 22.b:c6, Te7; 23.Ad5, Tce8; 24. Tg3, Df4; 25.Tf3, Dh6; 26.Th3, Df8; 27.Tc1?, f5; 28.Tf3, Df6; 29.g4, Dg7; 30.T:f5, D:g4+; 31.Rh1, Tg7; 32.e5, (Non 32.f3, per D:T) 32...., Teg8!; 33.Dd1, (Se 33.Db1, per difendere la Tf5 e parare il matto in g1, seguirebbe 33...., Cd3!) 33...., D:f5; 34.A:g8, Cd3; 35.Tf1, T:g8; 36.f4, d:c5; 37.Tf3, C:f4; 38.c5, De4; 39. Il Bianco abbandona non potendo evitare il matto in poche mosse.

(Note di D. Squarcialupi)

Meyer - Guidone

Germania D - Italia D

Francese

1.e4, c6; 2.d4, d5; 3.Cd2, d:e4; 4.C:e4, Cf6;
 5.C:f6+, D:f6; 6.Cf3, h6; 7.Ad3, Ad6; 8.0-0, b6;
 9.Ae4, c6; 10.Te1, 0-0; 11.Ce5, A:e5; 12.d:e5,
 De7; 13.Te3, Td8; 14.Ad3, Aa6; 15.Tg3, A:d3;
 16.c:d3, Rh8; 17.Dh5, Df8; 18.Th3, Ca6; 19.
 Ag5, Td7; 20.Af6, g:f6; 21.e:f6, Ta-d8; 22.Tg3,
 T:d3; 23.Tg7; D:g7; 24.f:g7+, R:g7; 25.g3,
 T8-d5; 26.Dg4+, Rh7; 27.Da4, Cc5; 28.D:a7,
 Cd7; 29.Te1, T5d4; 30.Da8, Td2; 31.D:c6,
 T:b2; 32.Df3, Rg7; 33.Td1, Ce5; 34.Dh5, Te4;
 35.a3, T4e2; 36.Td4, Te1+; 37.Rg2, T1e2;
 38.Rg1, patta.

Di Gennaro - Duden

Italia C - Germania C

Caro Kann

1.e4, c6; 2.d4, d5; 3.Cc3, d:e4; 4.C:e4, Af5;
 5.Cg3, Ag6; 6.h4, h6; 7.Cf3, Cd7; 8.Ad3, A:d3;
 9.D:d3, Dc7; 10.Ad2, e6; 11.0-0-0, 0-0-0; 12.
 Rb1, Cgf6; 13.e4, c5; 14.Ac3, c:d4; 15.C:d4, a6;
 16.De2, Ac5; 17.Td2, Cb6; 18.b3, Td7; 19.Thd1,
 Ad6; 20.Ce4, Ae5; 21.Aa5, T:d4; 22.T:d4,
 A:d4; 23.T:d4, Dc6; 24.C:f6, g:f6; 25.Dd3,
 Dc5; 26.b4, Dc6; 27.a3, f5; 28.Td6, D:c4; 29.
 A:b6, D:d3; 30.T:d3; Te8; 31.Rc2, abbandona.

Nömer - Poletto

Germania B - Italia B

Est - indiana

1.d4, Cf6; 2.c4, g6; 3.Cc3, Ag7; 4.Cf3, 0-0; 5.
 Af4, d6; 6.h3, Ch5; 7.Ae3, e5; 8.d:e5, d:e5; 9.
 D:d8, T:d8; 10.Cd2, c6; 11.g4, Cf4; 12.0-0-0,
 Ca6; 13.f3, Cc7; 14.Af2, h6; 15.e3, Cfe6; 16.
 Cdc4, T:d1+; 17.C:d1, Ad7; 18.Cdc3, Td8; 19.
 Ae2, Ae8; 20.Td1, T:d1+; 21.R:d1, Ad7; 22.
 Rd2, Cc8; 23.b4, b6; 24.a4, f5; 25.g:f5, g:f5;
 26.Cg3, f4; 27.Cf5, Rf7; 28.Ad3, Cg5; 29.e:f4,
 C:h3; 30.Ag3, e:f4; 31.Ah2, A:c3+; 32.R:c3,
 h5; 33.Ch4, Rf6; 34.c5, b:c5; 35.b:c5, Cc7; 36.
 Cg6, Cd5+; 37.Rd4, Af5; 38.Ce5, A:d3; 39.
 C:d3, Rf5; 40.a5, Cg5; 41.Ce1, Ce6+; 42.Rc4,
 Ce3+; 43.Rd3, C:c5+; 44. il Bianco abban-
 bandona.

Palmiotto - Johansson

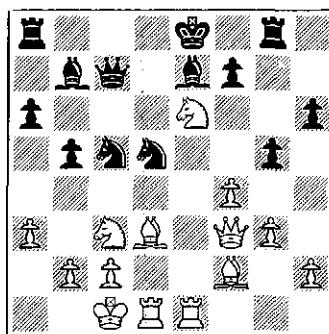
7ª Olimpiade per corr. a squadre

Italia - Finlandia, 6ª scacchiera

Siciliana

1.e4, c5; 2.Cf3, d6; 3.d4, c:d4; 4.C:d4, Cf6;
 5.Cc3, a6; 6.Ag5, c6; 7.f4, Ae7; 8.Df3, h6; 9.
 Ah4, Cbd7; 10.0-0-0, Dc7; 11.Ae2, Tg8; 12.Af2,
 g5; 13.g3, b5; 14.The1, Ab7; 15.Ad3, Cc5; 16.
 a3, d5; 17.e:d5, C:d5; 18.C:c6! (Mossa deci-
 siva ed inaspettata).

Posizione dopo 18.C:e6!



18...., C:e6 (Se 18...., f:e6; 19.Dh5+, Rd7; 20.
 A:c5, D:c5; 21.Df7 e il Pedone e6 cade per-
 chè se 21...., Dc6 allora 22.T:e6, D:c6; 23.
 Af5 e vince. L'intermedia del N. C:d3 con ri-
 presa di Torre, non avrebbe salvato il fra-
 gile castello di carta del N.); 19.C:d5, 0-0-0;
 20.C:e7+, D:c7; 21.Ae4, A:e4; 22.D:e4, Db7;
 23.D:b7+; R:b7; 24.f5, T:d1+; 25.T:d1, Cc7;
 26.Td6, Th8; 27.Tb6+, Rc8; 28.Ad4, Td8; 29.
 Ae5, Cd5; 30.T:a6, Td7; 31.Tc6+, Rd8; 32.
 Af6+, abbandona.

(Note di F. Palmiotto)

Solondz - Badiale

Germania C - Italia C

Bird

1.f4, d5; 2.e3, Cf6; 3.Cf3, g6; 4.b3, Ag7; 5.Ab2,
 0-0; 6.c4, c6; 7.Cc3, Ag4; 8.h3, A:f3; 9.D:f3,
 e6; 10. 0-0-0, a5; 11.g4, Cbd7; 12.h4, a4; 13.
 C:a4, d:c4; 14.Cc3, c:b3; 15.a:b3; Cc5; 16.
 Rc2, Cd5; 17.Ac4, Cb4+; 18.Rb1, b5; 19.d4, Da5;
 20.Rc1, b:c4; 21.Rd2, C:b3+; 22.Rc1, Ca2;
 23. il Bianco abbandona.

Actis Perinetto - Drechsler

Italia D - Germania D

Gioco Piano

1.e4, e5; 2.Cf3, De7; 3.Cc3, c6; 4.Ac4, f5; 5. e:f5, d5; 6.0-0, A:f5; 7.Tfe1, Cbd7; 8.C:d5, Dd6; 9.Ce3, Df6; 10.d4, 0-0-0; 11.C:f5, D:f5; 12.Cg5, Ch6; 13.Ac6, Dg6; 14.d5, Rc7; 15.d:c6, Cc5; 16.Dc2, Ad6; 17.c:b7, C:e6; 18.Dc4+, Cc5; 19.b4, Ae7; 20.Ac3, Dc6; 21.A:c5, A:g5; 22. b5, Dd7; 23.Tad1, Df7; 24.Ad6+, Rb6; 25. Dc6+ abbandona.

Milazzo - Müller

Italia B - Germania B

Caro Kann

1.e4, c6; 2.d4, d5; 3.e:d5, c:d5; 4.Ad3, Cc6; 5. c3, Cf6; 6.Af4, Ag4; 7.Db3, Ca5; 8.Da4+, Ad7; 9.Dc2, Db6; 10.Cd2, e6; 11.Cgf3, Ab5; 12.0-0, Ae7; 13.Ce5, A:d3; 14.D:d3, 0-0; 15.b3, Tac8; 16.c4, Da6; 17.c5, D:d3; 18.C:d3, Cc6; 19.Cf3, Ce4; 20.b4, Cc3; 21.Tfe1, h6; 22.a4, b5; 23. Ad2, C:a4; 24.T:a4, b:a4; 25.b5, Cb8; 26.Ta1, a6; 27.b6, Af6; 28.Cfe5, A:e5; 29.C:e5, f6; 30. Cd3, e5; 31.Ae3, c:d4; 32.A:d4, Cc6; 33.Ac3, Tfc8; 34.T:a4, d4; 35.Af4, a5 patta.

Müller - Milazzo

Germania B - Italia B

Est - indiana

1.d4, Cf6; 2.c4, g6; 3.Cc3, Ag7; 4.e4, d6; 5.f3, e5; 6.Cge2, c6; 7.Ag5, 0-0; 8.Dd2, Da5; 9.d5, c:d5; 10. c:d5, Ca6; 11.g4, Ad7; 12.Cg3, Cc5; 13.Cb5, D:d2+; 14.R:d2, A:b5; 15.A:b5, a6; 16.Ae2, h6; 17.Ae3, Cfd7; 18.h4, Tfe8; 19.h5, g5; 20. Cf5, Af8; 21.Tac1, b5; 22.Tc2, b4; 23.b3, f6; 24.Thc1, Rf7; 25.Rd1, Teb8; 26.Cg3, a5; 27. Cf1, a4; 28.Cd2, a:b3; 29.C:b3, C:b3; 30.a:b3, Cc5; 31.Ac4, Re8; 32.Tb1, Ta3; 33.Ac1, Ta5; 34.Ab2, Ae7; 35.Tc1, Ad8; 36.Ta1, Tba8; 37. Rc2 patta.

Biavati - Hellmich

Italia B - Germania B

Inglese

1.c4, e5; 2.g3, Cf6; 3.Cc3, d5; 4.c:d5, C:d5; 5.Ag2, Cb6; 6.Cf3, Cc6; 7.0-0, Ae7; 8.d3, 0-0; 9.Ca4, f5; 10.Ac3, f4; 11.Ac5, Ag4; 12.Tc1, Ad6; 13.A:d6, c:d6; 14.Db3+, Rh8; 15.C:b6, a:b6; 16.a3, d5; 17.Dc3, De7; 18.Tfe1, Tac8; 19.Dd2, f:g3; 20.h:g3, Tcd8; 21.De3, Td6; 22.Dg5, D:g5; 23.C:g5, h6; 24.Cf3, e4; 25.d:e4, d:e4; 26.Ch2, Af5; 27.Cf1, Ag6; 28.Ce3, b5; 29.Tc5, Cd4; 30.Te5 abbandona.

Biancalani - Breitwieser

Italia B - Germania B

Spagnola

1.e4, e5; 2.Cf3, Cc6; 3.Ab5, a6; 4.Aa4, Cf6; 5. 0-0, C:e4; 6.d4, b5; 7.Ab3, d5; 8.d:e5, Ae6; 9.c3, Ae7; 10.a4, b4; 11.Cd4, C:e5; 12.f4, Ag4; 13.Dc2, c5; 14.f:e5, c:d4; 15.c:d4, 0-0; 16.Cd2, C:d2; 17.A:d2, a5; 18.Dd3, Ah4; 19.Ac2, g6; 20.Ah6, Tfe8; 21.Dd2, Ae7; 22.Df4, Ae6; 23. Ad3, Db6; 24.Tad1, Ta7; 25.h4, Af8; 26.Ab5, Tc8; 27.A:f8, R:f8; 28.Df6, Rg8; 29.h5, Dd8; 30.h:g6, h:g6; 31.D:d8, T:d8; 32.Tc1, T7a8; 33. Tc5, Tac8; 34.Tfc1 patta.

Leoni - Schneider

Italia C - Germania C

Gioco Piano

1.e4, e5; 2.Cf3, Cc6; 3.Ac4, Ac5; 4.d3, Cf6; 5. Ag5, d6; 6.Cbd2, Cd4; 7.c3, C:f3+; 8.C:f3, 0-0; 9.d4, e:d4; 10.C:d4, De7; 11.f3, a6; 12.Db3, De5; 13.A:f6, D:f6; 14.0-0-0, c:d4; 15.c:d4, b5; 16.Ad5, Tb8; 17.Rb1, c5; 18.d:c5, d:c5; 19.Tc1, Db6; 20.Tc3, c4; 21.Dc2, Ae6; 22.Td1, A:d5; 23.T:d5, Tfd8; 24.Dd1, T:d5; 25.e:d5, Td8; 26.Tc2, Rf8; 27.b3, c:b3; 28.a:b3, b4; 29.h4, De3; 30.Tc6, a5; 31.d6, De6; 32.g4, h6; 33.h5, f5; 34.Dd3, f:g4; 35.f:g4, D:g4; 36. Df1+, Re8; 37.De1+ abbandona.

« I giocatori sono pregati di inviare le partite con qualche cenno di commento ».