

**f.s.i.** ASSOCIAZIONE SCACCHISTICA ITALIANA  
GIOCATORI PER CORRISPONDENZA

DIREZIONE: A. SILLI. via Martorelli, 75 - 10155 TORINO  
AMM. NE-R. INCELLI. c/c 1-32513. P.zza Gimma 13 - 00199 ROMA  
REDAZIONE: O. NIKOTRA. via Gorizia 12 - B. 95129 CATANIA

### Nuovo indirizzo:

Dal 1° giugno 1970 Dott. Renato INCELLI via D'Achiardi, 31 - 00158 ROMA.

Sul c/c postale n. 1-32513 vanno versate le quote di Associazione all'A.S.I.G.C. (L. 2000 annue), le quote di iscrizione ai tornei (L. 200 o L. 500) e gli eventuali abbonamenti alla rivista « Bologna-Scacchi » (L. 2000), che reca una pagina di nostre notizie e della quale potete richiedere saggi al Dott. Silli.

### CACCIA ALL'EX-SOCIO!!

Prime buone notizie: alcune prede sono state segnalate; altre si sono... « costituite »! Bentornati, Amici!

Nel prossimo numero, daremo le prime classifiche. Dopo due turni rivolti al lontano passato (1952 e 1953), ora accorciamo il tiro.

I nomi sottoclenicati (con la città di residenza nel 1967) sono di soci del 1967, che non erano più soci nel 1969.

Mandatemi i loro indirizzi aggiornati (1 punto).

Cercate di farli ritornare allc... cartoline (20 punti!) Trovateli!

Alessi Antonio (Roma); Baroni Sergio (Roma); Bendini Andrea (Firenze); Boccia Francesco (Barra); Borasi Rino (Novi Ligure); Briani Sergio (Firenze); Bruscia Claudio (Roma); Cardolini Pietro (Milano); Casnighi Ercole (Milano); Cavallari Stefano (Rimini); Coscia Mario (Messina); Cossini Leone (Cento); De Filippo Domenico (Modena); De Momi Davide (Arzignano); De Sario Antonio (Grotte di Castro); Diamanti Gian-

franco (Genova); Di Giorgio Franco (Genova); Favero Serponti, Di Mirasole Giannantonio (Milano); Ferrario Gaetano (Milano); Galliano Luigi Carlo (Milano); Gaviani Attilio (Foligno); Giacomelli Beppe (Genova); Giannini Attilio (Foligno); Giacomelli Beppe (Genova); Giannini Umberto (Limestre); Gigola Giuseppe (Milano); Graziuso Luigi (Lecce); Item Ettore (Napoli); Jodice Gianfranco (Napoli); Landriani Guido (Milano); Liberati Gian Claudio (Roma); Lucchini Bruno (Roma); Mandrelli Giuliano (L'Aquila); Mauceri Corrado (Genova); Ongarelli Giovanni (Alessandria); Pecorari Silvio (Parma); Pellegrini Aglaia (Roma); Piovesana Francesco (Milano); Polizzi Aldo (Caltanissetta); Raimondi Bruno (Milano); Ricciardi Giuseppe «Benevento»); Romero Piero (Milano); Sacchi Edoardo (Milano); Savarese Giampietro (Velletri); Schiappoli Dario (Napoli); Villabruna Enrico (Milano); Wyder Hans (Milano).

### DELEGATI PROVINCIALI

A norma di Statuto il C. D. dell'ASIGC ha nominato i seguenti Delegati Provinciali:

Giovanni Cecchetti per Viterbo; Vito Ceragioli per Livorno; Giovanni Mastrojeni per Messina; Salvatore Nobile per Roma; Claudio Povolo per Vicenza; Gianni Santini per Terni; Ivo Stocco per Bologna.

— Si segnalano gli ottimi risultati di proselitismo immediatamente conseguiti dal D. P. Nobile.

— Si invitano i soci animati da buona volontà a proporsi per la nomina: abbiamo bisogno di tutti!

## PROSSIMO CAMPIONATO ITALIANO

Nell'intento di aumentare l'attività nazionale offerta ai soci delle maggiori categorie, l'ASIGC aveva deciso fin dall'anno scorso di raddoppiare la frequenza del Campionato Italiano. Infatti la durata « normale » di un campionato (tra bando, iscrizioni, partite, aggiudicazioni) era abbondantemente superiore ai 18 mesi, con il risultato di non conferire *annualment*: il titolo di *campione d'Italia* e di costringere a lunghe attese tra un campionato e l'altro gli aventi diritto (soprattutto i giocatori di 1ª categoria che avessero maturato il diritto alla semifinale subito dopo l'inizio di un campionato: quasi due anni di attesa!).

Pertanto si era deciso di istituire (lasciando inalterata la formula attuale) *due serie* di tornei di Campionato Italiano, completamente indipendenti l'una dall'altra (per quanto inerente alle promozioni ed alle retrocessioni tra finale e semifinali) iniziandosi rispettivamente negli anni pari e negli anni dispari. Così a fine 1969 sono iniziate la *finale del 21º Campionato Italiano* e le *tre semifinali del 23º C. I.* — la cui finale si inizierà nell'autunno del 1971.

Molti si sono chiesti dove era andato a finire il 22º C. I.! Ecco il preannuncio!

Quest'anno, con bando che sarà pubblicato a suo tempo, partiranno la *Finale del 22º Campionato Italiano* e le *Semifinali del 24º Campionato Italiano* (con finale nel 1972).

Per l'ammissione alla finale del 22º C. I., prima di una *nuova serie* e quindi senza precedenti tornei cui riferirsi, — dopo riservati alcuni posti a danneggiati dalle passate vicende — saranno preferiti i Maestri ASIGC e FSI, nell'ordine determinato dal punteggio di merito quale risulterà dal n. 10 di SCACCO! (presumibilmente quindi quello acquisito al 25 agosto); successivamente saranno presi in considerazione, con le stesse modalità, i Candidati.

Saranno ammessi alle semifinali del 24º C. I., secondo le particolari norme che saranno precisate nel bando, tutti gli altri iscritti che ne avranno il diritto *al 30 settembre*. Anticipiamo queste note affinché tutti

gli aspiranti ai prossimi Campionati assoluti possano regolare la loro attività agonistica e le partite in corso con riferimento a precise date di scadenza.

## TORNEI PENTAGONALI

*Torneo dell'avvenire*: così si può senz'altro definire il torneo pentagonale a girone doppio: 5 partecipanti, 2 partite contro ciascun avversario per un totale di 8 partite, così come nei tradizionali tornei a 9 giocatori.

Nato alla fine del 1967, su precisa richiesta dei soci ASIGC, il « *pentagonale* » ha avuto dalla vecchia gestione, una regolamentazione che lo ha reso senza scopo: categorie miste, nessuna promozione, nessun incentivo: pure e semplici partite amichevoli!

Ora il « *pentagonale* » ritorna alla funzione per la quale era stato richiesto!

Trascurando per ora il « *pentagonale a girone semplice* » (solo 4 partite, quindi meno diritti, ma ne ripareremo) vogliamo mettere in chiaro che il torneo a 5 giocatori a girone doppio ha tutte le caratteristiche del torneo tradizionale a 9 giocatori, con indubbi notevoli vantaggi per i concorrenti.

Tranne che per quel che riguarda il « *torneo tematico* » (particolare forma di torneo pentagonale!) ora anche il torneo a 5 giocatori è *per categorie* e cioè:

**Tornei a 5 giocatori di III, di II e di I categoria. Giocando lo stesso numero di partite, si possono conseguire le stesse promozioni con lo stesso punteggio necessario per i tornei a 9 giocatori. Premiati i primi due (su 5) invece che i primi tre (su 9).**

Il maggior vantaggio è però che si giocano due partite contro lo stesso avversario e cioè con le stesse cartoline: è molto più facile tener conto dei tempi di riflessione di 4 avversari invece che di 8, ma soprattutto si ha un forte risparmio sulle spese postali: *4 partite gratis!* Infatti, contro ciascun avversario, si spende solo per la partita più lunga! Quella più corta è... gratuita, mentre, se fosse giocata contro un altro, costerebbe. Appena saranno presi nel-

la giusta considerazione dai nostri soci, ci sarà anche il vantaggio del più rapido avvio dei tornei.

Provatchi! Non li abbandonerete più!

## REFERENDUM del 19-4-1970

Il Presidente della S. S. Milanese ci comunica: « Presso la sede della nostra Società si è svolto il 19/4, alla presenza dei Signori A. Silli, G. Ferrantes, L. Contini, B. Bertolasi, N. Palladino lo scrutinio delle risposte pervenute per il Referendum indetto dai giocatori per corrispondenza, per l'elezione di due nuovi Consiglieri nel Direttivo ASIGC.

I risultati sono i seguenti: risposte pervenute 296; favorevoli all'accordo 256; astenuti 33; contrari all'accordo 7.

I voti sono stati i seguenti:

Dott. Ing. Ferruccio Castiglioni	196
Bruno Bertolasi	118
Libero Contini	115
Avv. Luciano Lilloni	110

(Firmato: il Fiduciario Nicola Palladino — Il Dott. Ing. Ferruccio Castiglioni, eletto con il maggior numero di voti, ha declinato l'incarico, per motivi personali.

— L'ASIGC ringrazia il Dott. Ing. Ferruccio Castiglioni per il contributo portato alla riunificazione con la sua presentazione a candidato all'elezione.

**A. Silli**

# Notiziario

**Punteggi di merito**  
(situazione al 25-4-1970)

### Maestri

Porreca Giorgio (Napoli)	2894
Bertolasi Bruno (Milano)	2064
Pasqua Dante (Genova)	1988
Lilioni Luciano (Milano)	1906
Cappello Guido (Milano)	1858
Musolino Paolo (Bianco-RC)	1846
Dalla Villa Corrado (Badia Poles.-RO)	1756
Pergoli Bruno (Ancona)	1720

Palmiotto Fiorentino (Bologna)	1660
Castiglioni Ferruccio (Gallarate)	1624
Scalisi Salvatore (Messina)	1614
Postpischl Domenico (Milano)	1570
Grassia Arcangelo (Ancona)	1500

## Candidati maestri

Pasqua Paolo (Pavia)	1828
Croce Francesco (Roma)	1758
Pulieri Paolo (Roma)	1728
Squarcialupi Diego (Milano)	1694
Ierco Alberto (Trieste)	1622
Vespa Tito (Roma)	1596
Bogni Carlo (Sarteano-SI)	1562
Nicolra Orazio (Catania)	1530
Rossi Gian Piero (Erba-CO)	1494
Siviero Gennaro (S. Maria C. V.-CE)	1468
De Sortis Sergio (Sassari)	1406
Montanelli Enrico (Cles-TN)	1366
Galli Secondo (Modena)	1324
Saccheggiani Mario (Alessandria)	1266
Finocchiaro Fabio (Catania)	1220
Silli Armando (Torino)	1220

## 1ª Categoria

Attucci G.	910	Lapacciana N.	1360
Baiocchi G.	1100	Leone A.	1052
Balbi C.	900	Lodi P.	1134
Baldocchi I.	1022	Maccario P.	958
Balletti P.	1278	Maisano A.	900
Bedeschi A.	1310	Maresca F.	900
Bernardi G.	1294	Mascanzoni E.	1008
Biavati G.	940	Mozzetti G.	900
Bozzo M.	1318	Nicolini L.	1290
Caldara R.	940	Oliva G.	1130
Campioli G.	900	Perinelli A.	1274
Canc L.	1200	Pieraccini C. A.	900
Capuano R.	1188	Prati G.	1270
Caroprese G.	1336	Proietti A.	900
Celesia C.	1158	Ricci E.	1144
Corleo G.	1512	Roselli F.	1142
Corona O.	1054	Roselli L.	940
Costa M.	1020	Roselli V.	900
D'Amico P.	1028	Ruffolo R.	1350
De Biase A.	1190	Saccheggiani A.	900
Deflorian E.	1078	Santoro G.	1422
Del Nobolo G.	930	Sillitti O.	1076
Denaro P.	900	Simini E.	1060
Di Gennaro G.	1052	Simoni U.	910
Ferri M.	1086	Solenghi G.	1016
Fragiacomo B.	1234	Sommovigo A.	1136
Frezza G.	1170	Vasarrì G.	1232
Gazzini R.	1156	Vidale Giulio	1030
Giammarco C.	1084	Vidale G.	1090
Gianncrini G.	900	Viola M.	1098
Giuliano A.	1376	Volta E.	920
Incclli R.	900	Zaffagnini S.	1110

## 2ª Categoria

Acerbi F. . . . .	1174	Lepre O. . . . .	924	Battaglia A. . . . .	698	Incelli C. . . . .	300
Badolato A. . . . .	966	Madeo G. . . . .	834	Biancalani U. . . . .	930	Isella D. . . . .	670
Brussino F. . . . .	834	Manzini C. . . . .	1014	Biggi Alberto . . . . .	622	Keck A. . . . .	600
Cammarata M. . . . .	970	Marchini R. . . . .	678	Biscotto C. A. . . . .	466	Lavagno A. . . . .	900
Canal N. . . . .	918	Mastrojeni G. . . . .	874	Bisso F. . . . .	598	Laviano G. . . . .	600
Cangiotti C. . . . .	1196	Minimel B. . . . .	838	Blasi F. . . . .	1150	Signori V. . . . .	1200
Carosi L. . . . .	934	Moncada R. . . . .	760	Bodini S. . . . .	704	Lo Cascio U. . . . .	300
Ceragioli V. . . . .	722	Monopoli M. . . . .	722	Borghini L. . . . .	600	Lo Valvo U. . . . .	992
Cillo A. . . . .	1162	Nobile S. . . . .	600	Bortolin B. . . . .	734	Lucignano R. . . . .	600
Clemente G. . . . .	974	Occari A. . . . .	1100	Branca - Circ. S. . . . .	600	Malatesta M. . . . .	600
Conti E. . . . .	824	Orlando V. E. . . . .	600	Cafaro A. . . . .	938	Maletta F. . . . .	640
Dall'Acqua G. . . . .	808	Pasquinelli M. . . . .	754	Casabona C. . . . .	620	Mambelli C. . . . .	720
Della Mora R. . . . .	790	Paterlini A. . . . .	1080	Catalini G. . . . .	900	Manca R. . . . .	868
De Rossi G. . . . .	738	Postiglione V. . . . .	712	Cavallero P. G. . . . .	616	Maniscalco G. . . . .	600
Diceglio M. . . . .	694	Povolo C. . . . .	1062	Cecchetti G. . . . .	308	Marcangeli A. . . . .	900
Di Natale G. . . . .	696	Pratsci F. . . . .	856	Celli F. . . . .	630	Marini G. . . . .	300
Di Nitto E. . . . .	942	Rossi B. . . . .	600	Chiereghin F. . . . .	642	Miglietta R. . . . .	1220
Di Prampero A. . . . .	750	Santo G. . . . .	998	Cilloni R. . . . .	600	Minetti B. . . . .	610
Fabbri F. . . . .	866	Santo S. . . . .	1110	Cirmi M. . . . .	650	Minghelli U. . . . .	600
Facenza M. . . . .	850	Sarale M. . . . .	642	Clementi A. . . . .	600	Minniti M. . . . .	300
Fargnoli M. . . . .	600	Scoleri C. G. . . . .	600	Colasanti F. . . . .	600	Monti M. . . . .	600
Forghieri G. . . . .	600	Scuteri R. . . . .	600	Colica D. . . . .	600	Nacciaronc L. . . . .	900
Frezza M. . . . .	954	Silli S. . . . .	810	Colombo S. . . . .	600	Negro G. . . . .	600
Gatto C. . . . .	916	Simonini M. . . . .	766	Corsi R. . . . .	380	Nicolini F. . . . .	938
Ghisolfi M. . . . .	924	Sottimano A. . . . .	772	Corti C. . . . .	716	Orione - Ac. Sc. . . . .	600
Giussani R. . . . .	822	Spinelli G. . . . .	668	Cyrano - C. S. . . . .	600	Ottinetti S. . . . .	668
Gualandi D. . . . .	818	Stien Lodovico . . . . .	600	D'Alessandro F. . . . .	738	Pane A. . . . .	1200
Illing W. . . . .	776	Stocco I. . . . .	600	Dastoli C. . . . .	300	Panizzolo F. . . . .	1200
Landini M. . . . .	600	Torretta G. . . . .	910	De Angelis M. M. . . . .	620	Paolino A. . . . .	706
Larghi G. . . . .	838	Venezia T. . . . .	992	Delle Piane F. . . . .	550	Parenti A. . . . .	620
Leoní M. . . . .	906	Vidale O. . . . .	828	Del Toma E. . . . .	900	Perelli A. . . . .	1240
				Del Vecchio L. . . . .	900	Perrone A. . . . .	600
				Denna G. . . . .	892	Piscioneri I. . . . .	300
				De Rita E. . . . .	600	Pistone M. . . . .	1420
				De Santis Mario . . . . .	900	Poletto V. . . . .	1240
				Diana R. . . . .	716	Porreca G. P. . . . .	600
				Di Gennaro R. . . . .	650	Privitera F. . . . .	600
				Di Martino R. . . . .	496	Progno A. . . . .	600
				Esposito A. . . . .	650	Proietti M. . . . .	600
				Fasciglione M. . . . .	1540	Querciagrossa G. . . . .	670
				Ferrari F. . . . .	458	Resanati I. . . . .	938
				Forlenza E. . . . .	900	Resar R. . . . .	1500
				Fornasino Milly . . . . .	640	Rodeghiero D. . . . .	938
				Franchina V. . . . .	600	Rossi G. . . . .	600
				Franza A. . . . .	668	Rossi U. . . . .	610
				Franza Att. . . . .	900	Saba M. . . . .	600
				Gallo G. . . . .	600	Salvadori R. . . . .	942
				Gardelli L. . . . .	478	Salvati S. . . . .	600
				Gasbarri L. . . . .	706	Salvati U. . . . .	650
				Genco P. . . . .	900	Sanginiti F. . . . .	668
				Ghia D. . . . .	600	Santangelo G. . . . .	632
				Gialdini A. . . . .	668	Santini G. . . . .	432
				Gialdini D. . . . .	620	Sbrighi L. . . . .	600
				Giambarini G. . . . .	600	Sesti E. . . . .	600
				Gioia C. . . . .	648	Sigona A. . . . .	600
				Giuganino S. . . . .	738	Siviero G. . . . .	900
				Giuriati E. . . . .	600	Spadaro M. . . . .	930
				Golfi A. . . . .	300	Torinese - S. C. . . . .	600
				Graziani A. . . . .	300	Trabattoni F. . . . .	654
				Hobby C. - S. S. . . . .	600	Trevigiana - A. S. . . . .	600
				Iacovacci V. . . . .	590	Vacca C. . . . .	940
				Iaquinto R. . . . .	1200		

## 3ª Categoria

Barbera S. . . . .	356	Pavarin M. . . . .	754
Brambilla A. . . . .	568	Peluso A. . . . .	800
Buzzacchino C. . . . .	682	Perna A. . . . .	814
Capuano G. . . . .	750	Piccinini I. . . . .	534
Caracciolo A. . . . .	696	Pini L. . . . .	796
Chiarenza G. . . . .	526	Prayer R. . . . .	722
Colombo S. . . . .	606	Profeta N. . . . .	876
Coppini M. . . . .	754	Renne A. . . . .	728
D'Agostino R. . . . .	778	Sacripanti G. . . . .	842
Falasca G. . . . .	628	Sciaccaluga M. . . . .	656
Guatteri G. . . . .	640	Secco A. . . . .	650
Lamberti A. . . . .	670	Serrano P. . . . .	750
Liantonio A. . . . .	718	Sirotti C. . . . .	614
Magistrelli G. . . . .	704	Tartara C. . . . .	310
Massa A. . . . .	584	Veroni A. . . . .	564
Pastore P. . . . .	354		

## Inclassificati

Actis Perinetto A. . . . .	746	Arcidiacono L. . . . .	600
Adelini R. . . . .	600	Asaro G. . . . .	808
Amantea M. . . . .	1200	Balestrici N. . . . .	600

Vallerosa B. . . . .	600	Viterbese - C. S.	600
Vassalli S. . . . .	758	Viterbese - C. g.	600
Ventriglia G. . . . .	654	Zampieri E. . . . .	600
Veronese F. . . . .	600	Zanetti L. . . . .	614
Viola O. . . . .	654	Zini N. . . . .	600

### Licenze accordate

- 21 Campionato italiano (Finale): Musolino Paolo - dal 15.4 al 29.4.  
 23 Campionato italiano (Semif. B): Bozzo Manlio - dal 18.4 al 28.4.  
 23 Campionato italiano (Semif. C): Santoro Giancarlo - dal 9.5 al 7.6.  
 1 Campionato italiano (III Categ.): Vacca Cesare - dal 25.3 al 1.4; Caracciolo Antonio - dal 26.4 al 10.5.  
 1001 Torneo (I Cat.): Corona Osvaldo - dal 9.4 al 8.5.  
 3001 Torneo (III Cat.): Gialdini Alfonso - dal 26.3 al 15.4.

### Promozioni

- 266 Torneo (II Cat.): Sillitti Oreste in I C.  
 271 Torneo (III Cat.): Madeo Giovanni in II Cat.).  
 272 Torneo (II Cat.): Viola Mario in I Cat.  
 276 Torneo (I Cat.): Baiocchi Giorgio in I Catg.  
 281 Torneo (III Cat.): Peluso Angelo in III Cat.  
 1 Campionato ital. (I Categ.): Nicolini Luigi in I Cat.  
 1 Campionato italiano (III Cat.): Pini Loris in III Cat.  
 3003 Torneo (III Cat.): Buzzacchino Cosimo in III Cat.

### Partite terminate

- 265 Torneo (III Cat.): Rampazzo-Brambilla A.  $\frac{1}{2}$ - $\frac{1}{2}$ .  
 266 Torneo (II Cat.): Persico-Simoni 1-0; Persico-Vidale O.  $\frac{1}{2}$ - $\frac{1}{2}$ ; Sillitti-Vidale O. 1-0.  
 269 Torneo (II Cat.): Diceglie-Simoni 1-0; Salvioni-Ilting  $\frac{1}{2}$ - $\frac{1}{2}$ ; Simoni-Silli S.  $\frac{1}{2}$ - $\frac{1}{2}$   
 270 Torneo (I Cat.): Sommovigo-Giuliano A. 0-1.

- 271 Torneo (III Cat.): Gardelli-Madeo 0-1.  
 272 Torneo (II Cat.): Stocco-Viola M. 0-1; Viola M.-Simoni 1-0.  
 273 Torneo (III Cat.): Conti E.-Paterlini 0-1; De Michele-Paterlini 0-1; Gatto F.-Conti E.  $\frac{1}{2}$ - $\frac{1}{2}$ ; Veroni-Conti E. 0-1.  
 274 Torneo (II Cat.): Colò-Faenza  $\frac{1}{2}$ - $\frac{1}{2}$ ; Faenza-Sarale  $\frac{1}{2}$ - $\frac{1}{2}$ ; Sarale-Colò 0-1; Pasquinelli-Faenza 0-1; Sarale-Pasquinelli 0-1.  
 275 Torneo (III Cat.): Caporali-Lepre 0-1; Capuano G.-Caporali 1-0; Giordano L.-Lamberti (art. 37) 0-1.  
 276 Torneo (I Cat.): Del Nobolo-Baiocchi  $\frac{1}{2}$ - $\frac{1}{2}$ ; Del Nobolo-D'Amico 0-1; Simoni-Incelli R. 1-0.  
 277 Torneo (III Cat.): Boscutti-Dell'Utri  $\frac{1}{2}$ - $\frac{1}{2}$ ; Dell'Utri-Tucci 1-0; Tucci-Boscutti 0-1; Tucci-Meneghella (art. 46) 1-0.  
 278 Torneo (II Cat.): Badolato-Della Mora 1-0; Della Mora-Di Prampero 1-0; Clemente-Badolato 1-0; Di Prampero-Giussani 0-1; Gabrielli-Di Prampero 0-1; Gabrielli-Ferri L. 0-1; Giussani-Gabrielli 1-0; Nobile-Ferri L. 0-1.  
 280 Torneo (II Cat.): Fabbri F.-Carosi 1-0; Gatto C.-Saccheggiani A. 1-0; Pratesi-Carosi  $\frac{1}{2}$ - $\frac{1}{2}$ .  
 281 Torneo (III Categ.): Bisso-Tomassini (art. 37) 0-1; Peluso-Bisso (art. 37) 1-0; Peluso-Rapetto 1-0.  
 282 Torneo (III Cat.): Lamberti-Santini 1-0.  
 283 Torneo (II Cat.): Occari-Torretta  $\frac{1}{2}$ - $\frac{1}{2}$ .  
 2 Torneo pentagonale (Classe AS): Ghiselli-Grassia 1-0; Grassia-Damele 0-1.  
 21 Campionato italiano assoluto (Finale): Cappello-Pulieri 0-1; Cappello-Squarcialupi 1-0; Squarcialupi-Palmiotto 0-1.  
 23 Campionato italiano Assoluto (Semif. «A»): Galli-Lapacciana 0-1; Prati-Pistone 1-0.  
 1 Campionato italiano (I Cat.): Lodi-Cillo (art. 37) 0-1; Nicolini L.-Incelli R. 1-0; Nicolini L.-Lodi (art. 37) 1-0; Simoni-Costa 0-1; Zaffagnini-Costa 0-1.  
 1 Campionato italiano (II Cat.): Manca-Ceragioli 1-0; Manzini-Sarale 1-0; Occari-Ceragioli 1-0; Santo S.-Di Prampero 1-0; Torretta-Occari 0-1; Viola M.-Monopoli 1-0.  
 1 Campionato italiano (III Cat.): Caval-

Iero-Santini 0-1; Giuganino-Actis Perinetto 1-0; Giuganino-Zanetti 1-0; Incelli C.-Profeta N. 0-1; Pini-Di Gennaro R. 1-0; Zanetti-Actis Perinetto 0-1.

- 1001 Torneo (I Cat.): Corona-Vidale Gius. 0-1; Costa-Maccario 0-1; Costa-Denaro (art. 37) 1-0; Simoni-Costa 1-0.
- 1002 Torneo (I Cat.): Frezza M.-Simoni 0-1.
- 2001 Torneo (II Cat.): Asaro-Paterlini (art. 46) 0-1; Asaro-Venezia (art. 37) 0-1; Carosi-Ceragioli 1-0; Venezia-Ceragioli 1-0.
- 3001 Torneo (III Cat.): per ritiro di Incelli C. si assegna partita vinta a: Sanginili, Ottinetti, Gialdini, D'Alessandro, Zanetti e Vassalli.
- 3002 Torneo (III Cat.): Battaglia-Piccinini 1-0; Piccinini-Sacripanti 0-1.
- 3003 Torneo (III Cat.): Biscotto-Chiereghin (art. 37) 0-1; Buzzacchino-Delle Piane 1-0; Colombo-Di Martino (art. 37) 1-0; Di Martino-Buzzacchino (art. 37) 0-1.
- 1 Torneo tematico: Ferri M.-Incelli R. 1-0.

### Tornei « tematici »

Ai temi proposti nel N. 4, vogliamo aggiungere ancora una volta il tema richiestissimo della Siciliana, variante Najdorf moderna, col particolare seguito 7...Db6; proposto dal M. F. Palmiotto di Bologna. Ecco il tema: 1.e4, c5; 2.Cf3, d6; 3.d4, c:d4; 4. C:d4, Cf6; 5.Cc3, a6; 6.Ag5, c6; 7.f4, Db6; 8. Dd2, D:b2; 9.Tb1, Da3; 10...

Le iscrizioni, con tassa di L. 500 in francobolli, devono pervenire al Prof. R. Sicuteri, viale Morgagni 37 d - 50134 FIRENZE, entro il 20-6-1970.

### Tornei iniziati

- 3005 Torneo (III Categ.) - inizio: 23-4-1970 - termine: 23-7-1971. 1) Borghi Luciano (Monza); 2) Sbrighi Laura (S. Giovanni in Persiceto-BO); 3) Cilloni Rita (Reggio Emilia); 4) De Angelis Mastroilli Marino (Napoli); 5) Santangelo Domenico (Lido di Ostia); 6) Lucignano Roberto (Roma); 7) Sacripanti Giancarlo (Livorno); 8) Profeta Natale (Valenza-AL); 9) Progno Antonio (Genova).

Direttore del torneo: Sebastiano Santo

- 23 Campionato italiano (Semifinale « C ») - iniziata 26-1-1970 - Termine 26-6-1971. 1) De Sortis Sergio (Sassari); 2) Frezza Giovanni (Barletta); 3) Resaz Renato (Genova); 4) Giuliano Arturo (Egna-Bolzano); 5) Santoro Giancarlo (Genova); 6) Saccheggiani Mario (Alessandria); 7) Postpischl Domenico (Milano); 8) De Biase Arcangelo (Termoli); 9) Caroprese Giuseppe (Taranto).

Direttore del torneo: Umberto Simoni

*Nota:* Nella Finale del 21° Campionato italiano partecipa anche il dott. Paolo Pasqua dal 28-1-1970.

### Partite per corrispondenza

Porreca (Italia) - Schönherr (DDR)

Semifinale Campionato del Mondo  
Siciliana

1.e4, c5; 2.Cf3, Cc6; 3.d4, c:d4; 4.C:d4, g6; 5. c4, Cf6; 6.Cc3, C:d4; 7.D:d4, d6; 8.Ag5, Ag7; 9.Ae2, 0-0; 10.Dd2, Ae6; 11.0-0, Tc8; 12.b3, b5?; 13.e5!, d:e5; 14.C:b5, D:d2; 15.A:d2, Ce4; 16. Aa5!, a6; 17.Ca7, Tce8; 18.Tad1, Cd6; 19.c5, Cf5; 20.Ab6!, Ta8; 21.Af3, Tab8; 22.Cc6, Tbe8; 23.Cd8, Cd4; 24.C:e6, C:e6; 25.b4, Cd4; 26.Ab7, Ce2+; 27.Rh1, Cc3; 28.Td2, e4; 29.c6, abbandona.

### Viola - Monopoli

1° Campionato italiano - 2° cat. ASIGC  
Francese

1.e4, e6; 2.d4, d5; 3.Cc3, Ab4; 4.e5, Ce7; 5. a3, A:c3+; 6.b:c3, c5; 7.a4, Cbc6; 8.a5 (Sacrificio di Pedone per aprire linee nell'ala di Donna, dato che in certe continuazione proprie di questa variante, il Nero arrocca lungo). c:d4; 9.c:d4, C:a5; 10.Cf3, 0-0; 11. Ad3, Cac6? (Giocata meccanicamente. Ora il Bianco sferra un attacco formidabile sul lato di Re sulla base del classico sacrificio di Alfiere su h7). 12.A:h7+, R:h7; 13.Cg5+, Rg6; 14.h4, De8; 15.Dg4, Cf5; 16.Ce4+, Rh7; 17.Dh5+, Rg8; 18.Cf6+, g:f6; 19.e:f6, Cce7; 20.g4, C:d4; 21.Dg5+ abbandona.

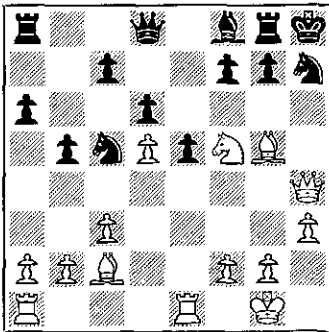
(G. P.)

**Frezza G. - Capuano**

264 Torneo - 1° cat. ASIGC

Spagnola

1.e4, e5; 2.Cf3, Cc6; 3.Ab5, a6; 4.Aa4, Cf6; 5. 0-0, Ae7; 6.Tc1, b5; 7.Ab3, d6; 8.c3, 0-0; 9.d4, Ag4; 10.d5, Cb8; 11.h3, Ah5; 12.Cbd2, Cbd7; 13.Cf1, Cc5; 14.Ac2, Ag6; 15.Cg3, h6; 16.Ch4?!, A:e4; 17.C:c4, Cf:e4; 18.Cf5, Cf6; 19.Df3, Rh8; 20.Dg3, Tg8; 21.Dh4, Af8; 22.A:h6 (Probabilmente con questa mossa il Nero riteneva di bloccare l'attacco avversario), Ch7; 23.Ag5!!

**Posizione dopo 23.Ag5!!**

(Una brillantissima idea. Se ora 23....D:g5 segue 24.C:d6!! è matto imparabile!) Dd7; 24.b4, Ca4; 25.Te4, C:c3; 26.Tg4, e4; 27.Ad2, D:f5; 28.A:c3, Tc8; 29.A:e4, T:e4; 30. T:e4, D:d5; 31.Tae1, Dc6; 32.Te1-e3, d5; 33. T4e5, Df6; 34.D:f6, C:f6; 35.Tf5, Ad6; 36. A:f6, g:f6; 37.a3, Ae5; 38.Td3, c6; 39.f4, Ab2; 40.Rf1, d4; 41.T:f6 abbandona. (Il Bianco ha giocato con impeto, mettendo in mostra un notevole senso di attacco).

**Grillo - Baldocchi**

279 Torneo - 1° cat. ASIGC

Siciliana

1.e4, c5; 2.Cf3, d6; 3.d4, c:d4; 4.C:d4, Cf6; 5.Cc3, a6; 6.Ac2, e5; 7.Cb3, Ae7; 8.0-0, 0-0; 9.Ac3, Ae6; 10.f4, e:f4; 11.A:f4, Cc6; 12.Rh1, Db6; 13.Dd2, Tac8; 14.Ae3, Dc7; 15.Cd4, C:d4; 16.A:d4, Cd7; 17.De1, Ce5; 18.Dg3, b5; 19.Ad3, Tfc8; 20.Cd5, A:d5; 21.e:d5, Af8; 22.Af5, Tb8; 23.Tf4, Cg6; 24.A:g6, h:g6; 25.Taf1, D:c2; 26. T:f7, Te2; 27.Df3, Tee8; 28.T:g7+! abbandona.

**Corleo - Sprengel**

Italia B - Germania B

Nimzo-indiana

1.d4, Cf6; 2.c4, e6; 3.Cc3, Ab4; 4.c3, Cc6; 5. Ce2, d5; 6.a3, Ac7; 7.c:d5, e:d5; 8.Cf4, Af5; 9.Db3, Ca5; 10.Da4+, c6; 11.Ad2, Ad7; 12. C:d5, c:d5; 13.D:a5, D:a5; 14.A:a5, Tc8; 15. Ad3, 0-0; 16.0-0, Ad6; 17.Ab4, A:b4; 18.a:b4, a6; 19.Ta5, Ac6; 20.Af5, Tcd8; 21.Tc5, g6; 22.Ad3, Td6; 23.Tfc1, Tfd8; 24.f3, Rg7; 25. A:a6, g5; 26.Ce2, Tb8; 27.Ad3, Tbe8; 28.Cg3, Ad7; 29.Ab5, Rg6; 30.Ad3+, Rg7; 31.Af5, Ae6; 32.A:e6, Td:e6; 33.Cf5+, Rg6; 34.g4, Tb6; 35. b5, h5; 36.h3, h4; 37.Ta1, Tbe6; 38.Ta7 abbandona.

**Breitwieser - Biancalani**

Germania B - Italia B

Spagnola

1.b4, Cf6; 2.Ab2, e6; 3.b5, d5; 4.e3, c5; 5.Ae2, Cbd7; 6.Cf3, Ad6; 7.c4, b6; 8.d4, Ab7; 9.Cbd2, 0-0; 10.Ce5, c:d4; 11.e:d4, d:c4; 12.0-0, c3; 13.A:c3, Cd5; 14.Ab2, Tc8; 15.Db3, A:e5; 16. d:e5, Cc5; 17.Dg3, Ca4; 18.Ad4, Tc2; 19.Tfd1, Cdc3; 20.Ad3, D:d4; 21.Dh3, Ae4; 22.C:e4, C:c4; 23.De3, D:e3; 24.f:e3, Tb2; 25.A:e4, Cc3; 26.Ac6, C:d1; 27.T:d1, T:a2; 28.Td7, f6; 29. e:f6, T:f6; 30.h3, h5; 31.Td4, g5; 32.Td8+ Rg7; il Bianco abbandona.

**Sommovigo - Meystre**

Coppa Evrard Delamoy

Ovest-indiana

1.d4, Cf6; 2.Cf3, b6; 3.g3, Ab7; 4.Ag2, c5; 5. 0-0, c:d4; 6.C:d4, A:g2; 7.R:g3, Dc8; 8.Cc3, g6; 9.Ag5, Ag7; 10.e4, Cc6; 11.Te1, h6; 12.Ae3, Ce5; 13.f4, Cc4; 14.e5, C:b2 (Una mossa imprudente. Esatto era 14...., C:c3+; 15.T:e3, Db7+; 16.Df3, D:f3+; 17.R:f3, Ch7 con pari possibilità) 15.Df3, Ch7; 16.Cd5, Tb8 (Come parare la minaccia 17.Cc7+ dal momento che non è possibile arroccare? E' davvero sorprendente la rapidità con cui ora crolla tutta la posizione del Nero) 17.f5, Cc4; (Un espediente che a nulla giova) 18.f:g6, C:e5; 19.g:f7+, C:f7; 20.A:h6! Ae5; 21.T:e5, C:e5; 22.Dh5+, Cf7; 23.Ag7 abbandona.

*(Note di G. Porreca)*

**Zobel - Piccinini**

Germania D - Italia D

Gambetto di Donna

1.d4, d5; 2.c4, d:c4; 3.Cf3, b5; 4.e3, e6; 5.Ad2, c5; 6.Cc3, a6; 7.a4, b4; 8.Ce4, c:d4; 9.C:d4, Ab7; 10.Cg3, a5; 11.Dc2, Dc7; 12.A:c4, A:g2; 13.Ab5+, Rd8; 14.D:c7+ (Esatto era 14.Dd3! conservando la Donna e continuando l'attacco) (G. P.) R:c7; 15.Tc1+, Rd8; 16.Tg1, Ab7; 17.Ch5, g6; 18.Cg3, c5; 19.Cc6+, C:c6; 20. A:c6, A:c6; 21.T:c6, h5; 22.Re2, Ce7; 23.Tc4, f5; 24.Tgcl, e4; 25.Rf1, Ag7; 26.b3, Rd7; 27. Ce2, Thc8; 28.T:c8, T:c8; 29.T:c8, R:c8; 30. Cd4, Rd7; 31.Cb5, h4; 32.Re2, g5; 33.f3, c:f3+; 34.R:f3, Rc6; 35.Cc7+, Re5; 36.Ac1, g4+; 37. Re2, Re4; 38.Ce6, Ae5; 39.Cg5+, Rd5; 40.h3, g3; 41.Rf3, Cg6; 42.Re2, Af6; 43.Cf3, Cf8; 44. Ad2, Ce6; 45.Rd3, Cc5+; 46.Rc2, Rc4; 47.Cg1, Ag5; 48. il Bianco abbandona. (Il vantaggio del Pedone guadagnato nella fase iniziale ha permesso al Nero di prendere il sopravvento nel finale. Il Bianco ormai non può impedire la promozione del Pedone g3).

(I. P.)

**Del Nobolo - D'Amico**

276 Torneo - 1° cat. ASIGC

Pirc

1.e4, d6; 2.d4, Cf6; 3.Cc3, g6; 4.Ag5, Ag7; 5. Dd2, c6; 6.h3, 0-0; 7.Cf3, b5; 8.Ad3, Dc7; 9. g4, Cbd7; 10.0-0, a5; 11.Df4, e5; 12.Dg3, e:d4; 13.A:f6?, A:f6; 14.Ce2, Cc5; 15.Ce:d4, Ce6; 16.Ae2, Cc5; 17.Df4, Ag7; 18.Thg1, Te8; 19. Ad3, a4; 20.Cf5, Ce6; 21.Dg3, a3; 22.b:a3, Ac3; 23.A:b5 (Sacrificio dettato dalla convinzione che in caso di gioco normale, la partita andrebbe persa irrimediabilmente in poche mosse. Il Bianco riconosce così la gravità dell'errore commesso con il cambio in f6, che ha lasciato nelle mani dell'avversario il vantaggio dell'Alfiere delle case nere) c:b5; 24.T:d6, Dc4; 25.Cc5, Dc5; 26.Ch6+, Rf8; 27.Ce:f7; D:a3+; 28.Rd1, Db2; 29.Td3, Ta3; 30.Cd8, T:d8; 31.T:d8+, C:d8; 32.Dc7, Db1+; 33.Re2, D:c2+; 34.Rf1, Dd3+; 35.Rg2, D:e4+; 36. il Bianco abbandona.

(G. P.)

**Simoni - Silli S.**

269° Torneo - 2° cat. ASIGC

Caro Kann

1.c4, c6; 2.Cc3, d5; 3.Cf3, d:e4; 4.C:e4, Ag4; 5.Ae2, Dc7; 6.d4, Cd7; 7.0-0, c6; 8.h3, A:f3; 9.A:f3, Cgf6; 10.Tc1, C:e4; 11.A:e4, Cf6; 12. Af3, Ae7; 13.Dd3, Td8; 14.c3, 0-0; 15.Ag5, c5; 16.A:f6, A:f6; 17.Dc4, Db6; 18.D:c5, D:c5; 19. d:c5, Td2; 20.Te2, Tfd8; 21.T:d2, T:d2; 22. Tb1, Ae7; 23.b4, Rf8; 24.A:b7, Re8; 25.a4, Rd7; 26.Af3, Af6; 27.Td1, A:c3; 28.T:d2+, A:d2; 29.b5, Ab4; 30.Ac6+, Rc7; 31.Ae8, f6; 32.c6, Aa5; 33.Rf1, Rd6; 34.Ah5, Rc5; 35.f4, Rd4; 36.Rf2, Ab6; 37.g3, Rd3+; 38.Rg2, Re3; 39.h4, Ac7; 40.Ad1, e5; 41.f:e5, f:e5; 42.h5, Rd2; 43.Ag4, e4; 44.Rf1, g6; 45.h6, e3; 46.Af3, Ab6 patta.

**Incelli - Maisano**

276 Torneo - 1° cat. ASIGC

Siciliana

1.e4, c5; 2.Cf3, c6; 3.d4, c:d4; 4.C:d4, Cf6; 5.Cc3, d6; 6.Ae2, a6; 7.0-0, Cbd7; 8.f4, b5; 9. Af3, Ab7; 10.e5, A:f3, 11.C:f3, d:e5; 12.f:e5, Cg4; 13.De2, Db6+; 14.Rh1, b4? (Il Nero, essendo arretrato con lo sviluppo, non ha il diritto di giocare mosse di iniziativa; ed infatti la punizione giunge in poche mosse). 15.Dc4!, Tc8; 16.D:g4, b:c3; 17.b3, g6; 18.Df4, Ag7; 19.Aa3, f6; 20.e:f6, C:f6; 21.Cd4, Rf7; 22.Tae1 abbandona. (La decisione del Nero può sembrare prematura. Effettivamente però non si vede come egli possa risolvere la grave crisi in cui si trova (posizione insicura del Re, mancato coordinamento dei pezzi ecc...); per es. 22....The8; 23.Ad6! con la grave minaccia 24.Ae5.

(G. P.)

---

Riceviamo per la pubblicazione le partite con le notazioni più varie. Allo scopo di rendere più spedito il lavoro redazionale invitiamo i giocatori per corrispondenza a trasmettere le partite ai Direttori di Tornei scritte con la notazione usata in « telescacco! » ed eventualmente anche con brevi osservazioni o commenti.