



TELE - SCACCHI!

ASSOCIAZIONE SCACCHISTICA ITALIANA
GIOCATORI PER CORRISPONDENZA

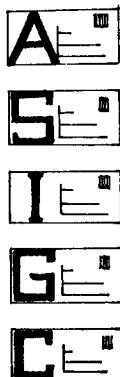
DIREZIONE: A. SILLI - Via Martorelli, 75 - 10155 TORINO

REDAZIONE: O. NICOTRA - Via Gorizia, 12-B - 95129 CATANIA

AMM.NE: R. INCELLI - Via D'Achiardi, 31 - 00158 ROMA

Conto Corrente Postale n. 1-32513

f.s.i.



Sul c/c postale n. 1-32513 vanno versate le quote di Associazione all'A.S.I.G.C. (L. 2000 annue), le quote di iscrizione ai tornei (L. 200 o L. 500) e gli eventuali abbonamenti alla rivista

«Bologna Scacchi» (L. 2000), che reca una pagina di nostre notizie e della quale potete richiedere saggi al Dott. Silli.

IL VOSTRO CONSIGLIO DIRETTIVO

Cari amici,

un aspetto della vita democratica, e non certo il meno importante, è il far sapere agli elettori come gli eletti svolgono il loro mandato.

Invece dal 31 agosto 1969 avete avuto poche e saltuarie notizie, ma non un vero resoconto: il consiglio si è trovato a dover deliberare, sovente d'urgenza, su svariate questioni inerenti al cambio di gestione, all'attività, al regolamento, al futuro programma agonistico.

Due sole riunioni plenarie, il 31-8 subito dopo l'Assemblea ed il 22-2 dopo l'accordo con la FSI, hanno dato gli indirizzi generali. Altre riunioni ridotte, tipo commissioni, hanno definito, per esempio, il regolamento che avete da poco ricevuto.

Il grosso del lavoro è stato fatto per posta e, credetemi, con tutti gli scioperi che ci sono stati, non è stato un lavoro nè facile, nè tranquillo!

Ma parliamo un po' dell'avvenire.

Praticamente in tutti i tornei «a tavolino», di carattere nazionale, troverete qualcuno di noi fra i partecipanti: agguantate il tapino che vi capiterà a tiro e fate le vo-

stre proposte: il consiglio deciderà!

In particolare è prevista la presenza di parecchi di noi a Bari dal 15 al 23 agosto.

I partecipanti a quel torneo sono fin d'ora avvisati che in una mattinata scelta con gli organizzatori, per non disturbare le esigenze tecniche del torneo, i consiglieri presenti terranno «seduta aperta», cioè con l'intervento di tutti quei soci che vorranno partecipare.

Altrettanto sarà fatto, probabilmente, a settembre, ad Imperia.

Stesso procedimento (sedute aperte) sarà seguito in occasione del Congresso dell'ICCF (Roma 10-18 ottobre): dal 10 al 17 i nostri consiglieri presenti lavoreranno (con la gradita partecipazione dei soci volenterosi) a preparare il materiale per la seduta conclusiva del 18 (con solo i consiglieri a tirar le somme).

In quest'ultima data sarà anche preparato il questionario relativo all'Assemblea per referendum, prevista dallo Statuto, che sarà indetta nei mesi seguenti.

Pure alla compilazione di questo questionario potete contribuire, oltre che con la presenza alle suddette riunioni, anche con l'invio, a me, di proposte.

L'ASIGC è democratica, ma democrazia si-

gnifica soprattutto che la base ha il dovere di intervenire con istanze, proposte e, perchè no?, con critiche e con proteste.

Tra una mossa e l'altra delle vostre partite, che vi auguro brillanti e fortunate, collaborate con noi a migliorare l'ASIGC!

Buoni tornei! Cordialmente,

(A. Silli)

Ora i consiglieri sono dispersi al mare ed ai monti.

Per comunicare che vi siete presi una licenza (vedi nuovo regolamento), per reclami, per invio di partite e risultati, comportatevi come al solito.

Quelli di noi che possono farlo, si fanno inseguire dalla posta: tutti risponderanno sia pure con leggeri ritardi!

Buone vacanze!

CACCIA ALL'EX SOCIO!

Appello personale: amici Urbani e Susanna dove siete? VOGLIO LA RIVINCITA!!!

Continua la ricerca: stavolta gli ex giocavano nel 1959 e le città indicate sono quelle dove risiedevano allora. Trovateli!

1) Oreste Bongiovanni (Milano); 2) Rolando Bozzolla (S. Lazzaro di Savena); 3) Vinicio Bussacchetti (Rivarolo Canavese); 4) Piero Cinquegrana (Genova) 5) Giulio Crocetta (Tortona); 6) Sauro D'Amico (Carrara); 7) Giuliano Daniele (Milano); 8) Antonio Faccio (Badia Polesine); 9) Aimone Fiorini (Milano); 10) Pasquale Ghiselli (Massa Lombarda); 12) Michele Meneghello (Legnago); 13) Elvezio Molli (Milano); 14) Aldo Perini (Senigallia); 15) Luigi Piglione (Ciriè); 16) Veniero Saginati (Genova); 17) Gino Sotti (Badia Polesine); 18) Luigi Susanna (Badia Polesine); 19) Giovanni Tiazzoldi (Belluno); 20) Matteo Urbani (Valdagno); 21) William Valle (Moena); 22) Onorio Visentin (Brugherio).

Classifica dei « cacciatori »:

Diego Squarcialupi balza prepotentemente in testa con punti 25, mentre Rodolfo Giusani (punti 13) supera Alfonso Leone, nonostante questi abbia « raddoppiato » (da 4 a 8).

(A. Silli)

Notiziario

Punteggi di merito

(Variazioni dal 26-5 al 25-6)

Maestri

Cappello 1948; Musolino 1880; Pasqua D. 2008; Porreca 2964; Postpischl 1550; Scalisi 1688.

Candidati maestri

Contini 1604; De Sortis 1358; Finocchiaro 1200; Galli 1316; Montanelli 1440; Pasqua P. 1892; Pulieri 1754; Saccheggiani M. 1280; Squarcialupi 1824.

1ª Categoria

Baldocchi 988; Balletti 1230; Bedeschi 1270; Bernardi 1342; Bozzo 1200; Caldara 950; Cangioti 1288; Capuano R. 1272; Celesia 1226; Clemente 1066; Corleo 1476; D'Amico 1002; De Biase 1216; Di Gennaro G. 1138; Fabbri F. 988; Gazzini 1140; Giuliano A. 1416; Grillo 1202; Incelli R. 956; Leone 1214; Maccario 940; Mazza 900; Nicolini L. 1310 Povoletto 1144; Prati 1278; Proietti A. 988; Ruffolo 758; Saccheggiani A. 900; Santoro 1464; Simini 1082; Simoni 1020; Vidale Giul. 1154; Zaffagnini 1178.

2ª Categoria

Amantea 1338; Arcidiacono A. 600; Blasi 1240; Capuano G. 886; Carosi 854; Ceragioli 800; Della Mora 758; De Rossi 724; Di Prampero 820; Frezza M. 1024; Galata 600; Gualandi 746; Larghi 802; Madeo 808; Marchi 698; Monopoli 722; Nobile 600; Occari 1150; Pasquinelli 784; Paterlini 1020; Poletto 1282; Postiglione 718; Pratesi 860; Salvioni 630; Santo S. 1056; Sarale 712; Sicuteri 806; Torretta 892; Venezia 972.

3ª Categoria

Barbieri 600; Battaglia 718; Braini 600; Buzzacchino 816; Caracciolo 794; D'Agostino 810; D'Alessandro 734; Gasbarri 792; Giuganino 774; Lamberti 606; Mammola 600; Maselli 600; Ottinetti 780 Perna 780; Piccinini 582; Profeta N. 916; Rossi U. 660; Santangelo 590; Serrano 744; Sirotti 634; Tomassini 798; Vassalli 804; Veroni 460; Wolynski 726.

Inclassificati

Actis Perinetta 724; Arcidiacono L. 652; Biggi 670; Bodini 746; Botta 300; Brusiani 640; Castellammare di Stabia - Circolo scacchi 600; Catali 868; Cavallero 676; Corsi 360; Corti 602; Costanzo 600; Dell'Erba 600; Denna 940; Fasci-

glione 1564; Forlenza 870; Gialdini A. 504; Gialdini D. 484; Grugnoli 600; Jacovacci 664; Iseffa 554; Manca 836; Miglietta 1226; Minghelli 556; Paolino 750; Parenti 754; Pistone 1216; Resaz 1498; Santini 300; Sgrò 600; Spoleto - Circolo scacchi 600; Storage 600; Trabattoni 704; Trotta 600; Ventriglia 752 Villani 600.

Licenze accordate

- 23 Camp. ital. (Semif. C): De Biase Arcangelo 11-7 - 30-7 - 1-9 - 9-9; Giuliano Arturo 13-7 - 11-8.
- 1 Camp. ital (I Cat.): Attucci Gaetano 4-6 - 28-6 (licenza straordinaria per motivi di salute).
- 1 Camp. ital. (II Cat.): Cafaro Aldo 10-6 - 30-6; Denna Giulio 20-6 - 19-7.
- 1 Camp. ital (III Cat.): Profeta Natale 22-6 - 6-7; Vacca Cesare 1-6 - 10-6; Veroni Alberto 11-7 - 1-8.
- 3005 Torneo (III Cat.): Profeta Natale 22-6 - 6-7.
- (T4) Torneo tematico: (Falasca Giuseppe 20-7 - 18-8.

Promozioni

- 271 Torneo (III Cat.): Santangelo Domenico - in III Cat.
- 275 Torneo (III Cat.): Capuano Giuseppe - in II Cat.
- 278 Torneo (II Cat.): Clemente Giuseppe - in I Cat.; Povoletto Claudio in I Cat.
- 279 Torneo (I Cat.): Cangiotti Claudio - in I Cat.
- 280 Torneo (II Cat.): Fabbri Ferruccio - in I Cat.
- 1 Camp. ital. (I Cat.): Amantea Mario - in II Cat.; Blasi Fernando - in II Cat.; Poletto Vittorio - in II Cat.
- 1 Camp. ital. (III Cat.): Gasbarri Luigi - in III Cat.
Giuganino Sergio - in III Cat.
- 3001 Torneo (III Cat.): D'Alessandro Franco in III Cat.; Ottinetti Sergio - in III Cat.
- 3002 Torneo (III Cat.): Battaglia Adolfo - in III Cat.

Partite terminate

- 268 Torneo (III Cat.): Barbera-Piccinini 0-1.
- 271 Torneo (III Cat.): Santangelo-Madeo $\frac{1}{2}$ - $\frac{1}{2}$.

- 273 Torneo (III Cat.): Somaschini-Wolynski 0-1; Wolynski-Paterlini 0-1; Wolynski-Veroni 1-0.
- 274 Torneo (II Cat.): Bonotto-Sarale $\frac{1}{2}$ - $\frac{1}{2}$; Pasquinelli-Bonotto $\frac{1}{2}$ - $\frac{1}{2}$.
- 275 Torneo (III Cat.): Lamberti-Capuano G. 0-1.
- 276 Torneo (I Cat.): D'Amico-Balletti 0-1; Incelli R.-Bedeschi $\frac{1}{2}$ - $\frac{1}{2}$; Vidale Giulio-Balletti 1-0.
- 277 Torneo (III Cat.): Buzzacchino-Dell'Utri 1-0; Serrano-Boscutti 0-1; Tucci-Serrano 0-1.
- 278 Torneo (II Cat.): Clemente-Della Mora 1-0; Di Prampero-Clemente 0-1; Ferri L.-Clemente 0-1; Ferri L.-Di Prampero 0-1; Nobile-Povoletto 0-1; Povoletto-Clemente 1-0.
- 279 Torneo (I Cat.): Badiale-Cangiotti $\frac{1}{2}$ - $\frac{1}{2}$; Cangiotti-Baldocchi 1-0; Grillo-Badiale 1-0; Grillo-Gazzini 0-1; Ruffolo-Cangiotti 0-1.
- 280 Torneo (II Cat.): Saccheggiani A.-Carosi $\frac{1}{2}$ - $\frac{1}{2}$; Salvioni-Fabbri F. $\frac{1}{2}$ - $\frac{1}{2}$; Perna-Fabbri F. 0-1.
- 281 Torneo (III Cat.): Bencich-Profeta G. 1-0; Tomassini-Profeta G. 1-0.
- 282 Torneo (III Cat.): Santini-Profeta N. 0-1; Sirotti-Santini 1-0; Vello-Santini 1-0.
- 283 Torneo (II Cat.): De Rossi-Occari 0-1; Monopoli-De Rossi $\frac{1}{2}$ - $\frac{1}{2}$; Occari-Postiglione 1-0; Postiglione-Pratesi 0-1; Postiglione-Torretta 0-1.

Campionati Italiani Assoluti

- 21 (Finale): Pulieri-Musolino $\frac{1}{2}$ - $\frac{1}{2}$; Squarcialupi-Pulieri 1-0.
- 23 (Semif. « A »): Capuano R.-Pistone 1-0; Galli-Capuano R. $\frac{1}{2}$ - $\frac{1}{2}$; Leone-Galli 1-0; Pistone-Leone 0-1.
- 23 (Semif. « B »): Bernardi-Bozzo 1-0; Bozzo-Fasciglione 0-1.
- 23 (Semif. « C »): Saccheggiani M.-Santoro $\frac{1}{2}$ - $\frac{1}{2}$; Santoro-Postpischl $\frac{1}{2}$ - $\frac{1}{2}$; Santoro-Resaz $\frac{1}{2}$ - $\frac{1}{2}$.

Campionati Italiani di Categoria

- 1 (I Cat.): Amantea-Ruffolo (art. 37) 1-0; Amantea-Simoni 1-0; Celesia-Incelli R. 1-0; Incelli R.-Blasi 0-1; Miglietta-Nico-

lini L. ½-½; Proietti A.-Ruffolo (art. 37) 1-0; Ruffolo-Simoni (art. 37) 0-1; Vidale Giul.-Nicolini L. 0-1.

- per ritiro di Ruffolo si assegna partita vinta a: Zaffagnini, Poletto, Blasi, Vidale Giulio.

1 (II Cat.): Catalini-Carosi 1-0; Catalini-Denna 0-1; Carosi-Occari ½-½; Ceragioli-Simini 0-1; Di Gennaro-G.-Manca 1-0; Forlenza-Occari 0-1; Sicuteri-Paterlini 1-0; Santo S.-Di Gennaro G. 0-1.

1 (III Cat.): Actis Perinetto-Profeta N. 0-1; Biggi-Veroni 1-0; Bodini-Gialdini D. 1-0; Gasbarri-Isella 1-0; Gialdini D. Arcidiacono L. 0-1; Isella-Trabattoni 0-1; Jacovacci-Santini 1-0; Paolino-Corti 1-0; Parenti-Larghi 1-0; Rossi U.-Cavallero 0-1; Ventriglia-Gialdini D. 1-0; Veroni-Giuganino 0-1.

Tornei di I Cat. (a 9 giocatori)

1001 Incelli R.-Simoni 1-0; Maccario-Zaffagnini ½-½.

1002 Gazzini-Frezza M. 0-1.

Tornei di II Cat. (a 9 giocatori)

2001 Ceragioli-Gualandi 1-0; Gualandi-Venezia ½-½.

Tornei di III Cat. (a 9 giocatori)

3001 Gialdini A.-D'Alessandro (art. 37) 0-1; Gialdini A.-Vassalli 0-1; Ottinetti-Gialdini A. 1-0; Vassalli-Ottinetti 0-1.

3002 Corsi-Battaglia 0-1.

3003 Minghelli-D'Agostino 0-1.

Tornei Speciali

284 (Categorie miste): Montanelli-Pasqua P. 0-1.

- per ritiro di Finocchiaro si assegna partita vinta a: De Sortis, Montanelli, Scalisi, Galli, Pasqua P., Cottarelli e Prati.

285 (Categorie miste): Corleo-Giuliano A. ½-½; Corleo-Postpischl ½-½; Corleo Santoro ½-½; De Biase-Corleo ½-½; Prestigiacomo-Postpischl ½-½.

Tornei « I.C.C.F. »

EU/III/350 Lerner-Larghi 0-1; Urban-Larghi 0-1.

Tornei « tematici »

Malgrado siano già scaduti i termini per le iscrizioni ai temi sottoindicati, continuano ad arrivare iscrizioni ai tornei tematici seguenti:

Caro-Kann - attacco Panov.

Siciliana - variante Najdorf moderna

Controgamb. Dudapest - var. Fajarowitch.

Due Cavalli - variante cecoslovacca

(per le « mosse costitutive » vedi i precedenti numeri della nostra rivista).

Si decide pertanto la riapertura delle iscrizioni per i suddetti « temi », fissando la nuova chiusura delle iscrizioni al 25-9-1970.

Inviare le adesioni, con la relativa tassa di L. 500 (in francobolli), al Prof. Roberto Sicuteri - Viale Morgagni 37 d - 50134 FIRENZE.

Tornei iniziati

3006 Torneo (III Cat.): - inizio 22-6-1970 - termine: 22-9-1971 - Partecipanti: (in ordine di sorteggio): 1) Dell'Erba Giuseppe (Napoli); 2) Botta Giancarlo (Mariano Comense); 3) Braini Riccardo (Trieste); 4) Mercadante Silvio (Venaria-TO); 5) Grugnoli Mario (S. Giovanni in Persiceto-BO); 6) Maselli Gianfranco (Roma); 7) Balestrieri Nicola (Roma); 8) Barbieri Carlo (Genova); 9) Storace Angelo (Genova).

Direttore del Torneo: *Bruno Bertolasi*

Tornei tematici

« T4 » - Caro-Kann, attacco Panov - iniziato il 27-4-1970 - Partecipanti: 1) Falasca Giuseppe (Roma); 2) Denaro Pasquale (Calatafimi); 3) Arcidiacono Adolfo (Marsala); 4) Recanatini Italo (Schio); 5) Mozzetti Giorgio (Roma).

« T5 » - Siciliana, variante moderna Najdorf (7)...Db6 - iniziato il 7-6-1970 - Partecipanti: 1) Stocco Ivo (Bologna); 2) Palmiotto Fiorentino (Bologna); 3) Clemente Giuseppe (Matera); 4) Lucidi Giuseppe (Imperia); 5) Fabbri Ferruccio (Roma).

« T6 » - Caro-Kann, attacco Panov - iniziato il 7-6-1970 - Partecipanti: 1) Silli Armando (Torino); 2) Pini Loris (Mestre); 3) Capuano Giuseppe (Vercelli); 4) Nicolini Luigi (Roma); 5) Trotta Antonio (Marghera).

Direttore dei Tornei: *Roberto Sicuteri*

Partite per corrispondenza

Santo - Lorenzmeier

Italia C - Germania C

Caro Kann

1.e4, c6; 2.d4, d5; 3.Cc3, d:e4; 4.C:e4, Cf6; 5.C:f6+, g:f6; 6.Cf3, Af5; 7.Ae2, Dc7; 8.c3, c6; 9.Ae3, Cd7; 10.Ad3, Ag6; 11.A:g6, h:g6; 12.Dc2, Ad6; 13.0-0-0, 0-0-0; 14.c4, Da5; 15.Db3, c5; 16.d5, e:d5; 17.T:d5, Cb6; 18.Tdd1, Da4; 19.D:a4, C:a4; 20.Td3, Ae7; 21.Thd1, Cb6; 22.b3, T:d3; 23.T:d3, Td8; 24.Rc2, Cd7; 25.Cd2, f5; 26.f4, b6; 27.Cb1, Cb8; 28.Cc3, Cc6; 29.a3, T:d3; 30.R:d3, Af6; 31.Cd5, Ab2; 32.a4, Aa3; 33.h3, Cb4-; 34.C:b4, A:b4; 35.g4, f:g4; 36.h:g4, f5; 37.g5, Rb7; 38.Ad2, A:d2; 39.R:d2, Ra6; 40.Rc2, Ra5; 41.Rc3, a6; 42.Rc2, b5; 43.a:b5, a:b5; 44.Rc3, b4+ patta. (Una partita giocata con estrema circospezione da parte dei due giocatori, al punto da sembrare quasi scialba. I momenti più interessanti probabilmente sono rimasti nell'ombra. *G. P.*).

Galli - Pistone

Semifinale A - 23° Campionato ital. ASIGC

Partita di Donna

1.d4, Cf6, 2.c4, d5; 3.c:d5, D:d5; 4.Cc3, Dd8; 5.Cf3, Ag4; 6.e3, e5; 7.Da4+, Dd7; 8.C:e5, D:a4; 9.C:a4, Cbd7; 10.C:g4, C:g4; 11.Ae2, Cgf6; 12.0-0, 0-0-0; 13.a3, h5; 14.b4, g5; 15.Cc5, Ag7; 16.Tab1, g4; 17.Ad2, Cd5; 18.Tfc1, The8; 19.Ad3, C:c5; 20.b:c5, Rb8; 21.Tb3, Ah6; 22.Aa6, Ra8; 23.A:b7+, abbandona.

Simoni - Sillitti

266° Torneo - 2° Cat. ASIGC

Gambetto di Re

1.e4, e5; 8.f4, Ac5; 3.Cf3, d6; 4.Cc3, Cc6; 5.Ac4, Cf6; 6.d3, a6; 7.a3, h6; 8.h3, Ae6; 9.A:e6, f:e6; 10.f:e5, d:e5; 11.Ce2, De7; 12.b4, Aa7; 13.Ab2, 0-0-0; 14.Db1, Dd6; 15.Da2, Ae3; 16.Db3, Ch5;

17.b5, Cd4; 18.Cf:d4, c:d4; 19.b:a6, D:a6; 20.20.Ac1, Da5+; 21.Db4, Dg5; 22.A:e3, D:e3; 23.Dd2, Cf4; 24.Tg1, D:d2+; 25.R:d2, Thf8; 26.C:f4, T:f4; 27.Tgf1, Tdf8; 28.Re2, g5; 29.T:f4, g:f4; 30.a4 (Forse il Bianco non riteneva inferiore il suo finale, altrimenti avrebbe tentato di portare in gioco il Re con 30.e5, Tf5, (altrimenti il Re si porta in e4); 31.Rf3, T:e5; 32.R:f4, Te2; 33.g4, T:c2; 34.Re5), e5; 31.c4, Rd7; 32.a5, Tf6; 33.Tb1, Rc8; 34.Tb5, Te6; 35.Rf3, c6; 36.Tb3 (Era necessario 36.Tb1, per rispondere a 36...Tg6 con 37.g4, f:g4; 38.Rg2 e 39.Tf1 con difesa attiva. Ora invece la difesa del Bianco diventa completamente passiva), Tg6; 37.c5, Tg3+; 38.Rf2, h5; 39.Ta3, Rc7; 40.Tb3, h4; 41.Ta3, Te3; 42.a6 (Disperazione. E' facile convincersi, comunque, che effettivamente non c'era più speranza di sovvertire il risultato. A 42.Tb3 sarebbe infatti seguito 42...Rc8; 43.Ta3, Rb8; 44.Tb3, Ra7; 45.Ta3, Ra6 (ora la Torre bianca è inchiodata al suo posto; per es. 46.Tb3, R:a5; 47.T:b7; T:d3; 48.Tb6, Te3); 46.Rf1, f3; 47.g:f3, T:f3-; 48.Rg2, Tg3+; 49.Rh2, Te3; 50.Rg2, Te2+; 51.Rf3, Tc2; 52.Rg4, Tc3! ecc.), b:a6; 43.T:a6, T:d3; 44. abbandona (*G. P.*).

Leone - Galli

Semifinale A - 23° Campionato ital. ASIGC

Siciliana

1.e4, c5; 2.Cf3, c6; 3.d4, c:d4; 4.C:d4, Cf6; 5.Cc3, Ab4; 6.e5, Cd5; 7.Ad2, C:c3; 8.b:c3, Ae7; 9.Dg4, Rf8; 10.Ad3, d6; 11.f4, Cc6; 12.0-0 (Fin qui la teoria, con lieve vantaggio per il Bianco) 12... C:d4; 13.c:d4, f5; 14.Df3 (Veniva in grande considerazione 14.e:f6 e p. A:f6; 15.f5! aprendo il gioco sul Re nero *G. P.*) 14...h5?; 15.Tab1, Tb8; 16.d5! (Dopo questa mossa il nero è perduto. *G. P.*) 16..., g6?; 17.Ac3, Th7; 18.Ac4, Rf7; 19.Tfd1, b6; 20.d:e6+, A:e6; 21.A:e6-, R:e6; 22.Dd5+, Rd7; 23.e:d6, Af6; 24.Db5+, Re6; 25.Tel+, Rf7; 26.Dd5+, Rg7; 27.Te7+, D:e7 (Il Nero sacrifica la Donna. Infatti se 27...Rh6, 28.T:h7+, R:h7; 29.Df7+, Rh6; 30.A:f6, minacciando 31.Ag5 matto) 28.d:e7, A:c3; 29.Dd7, abbandona (Infatti, dopo 30.e8=D, è inevitabile la perdita di un altro pezzo nero).

(*Note di A. Leone*)

Amantea - Simoni

1° Campionato italiano - I Cat. ASIGC

Difesa Pirc

1.e4, d6; 2.d4, Cf6; 3.Cc3, g6; 4.Ac4, Ag7; 5.f4, c6; 6.e5, d:e; 7.f:e; Cd5; 8.Df3, e6??

Secondo me è un errore gravissimo sia perchè toglie all'Ac8 il controllo di alcune case ad est (confronta, nel seguito, Dh3!) sia perchè indebolisce gravemente le case d6 e f6, già « marcate » dal Pe5 bianco. Naturalmente 8....; Ae6 era ottima. **9.Ce4, 0-0**

E' una necessità in certo senso spiacevole, perchè il B. sa ora subito dove dirigere l'attacco. **10.Ag5; f6.** Non so se si poteva giocare diversamente; io pensai subito che con h2-h4-h5 si poteva mettere in crisi il Pg6 **11.e:f, C:f6; 12.Ce2** Evitai 12.0-0-0 per 12....; C:e4; 13.A:d8; T:f3; 14.C:f3, Cf2; **12.... Da5+; 13.Ad2** Forzata, ma buona! **13....; 12....** Mi aspettavo: 13....; Df5 cui avrei risposto: 14.D:f5, g:f; 15.Cg5, Te8; 16.Cf4, h6!; 17. Cg:f6, Rf7; 18.0-0!, A:e6; 19.C:e6, T:e6; 20. T:f5!; Re7; 21.Ab4+, Rd7; 22.A:e6+, R:e6; 23.Te5+, Rf7; 24.Te7+e 25.T:b7 **14.0-0-0, Cd5, 15.Da3**, con la minaccia 16.Aa5 che non può essere ribattuta da 15.... A:d4. [16.Aa5?, A:b2+!] per 16.C:d4, D:d4; 17.Ah6 e vince **15...., a5; 16.h4!, Dc7; 17.h5, Cd7** Qui il N. mi tolse una delle maggiori preoccupazioni di questa partita: mi aspettavo: 17.... b5 e avevo intenzione di proseguire con 18.h:g, b:c; 19.T:h7, c3! [Per tagliare, almeno per un po', la strada verso h3 alla D bianca] 20.Ag5 intendendo impedire 20.... De7 e se 20...., c:b+; 21.Rb1. Ma naturalmente questa posizione mi impensieriva un po'! **18.h:g, h:g; 19.Dh3, C7f6; 20.Tdf1** Dopo questa mossa mi sentii finalmente padrone della situazione: tutte le analisi, le più spregiudicate, che feci, facendo giocare il N. in funzione dello scioglimento dei pezzi dell'ala di D., portavano sempre a situazioni disperate per lui. Intanto si minaccia: 21.A:d5, e:d; 22. C:f6+, A:f6 [22...., T:f6; 23.Dh7+ e se Rf7 24.Ah6 mentre se 23...., Rf8; 24.T:f6+, A:f6; 25.D:c7 contro quest'ultima minaccia, credo, il N. esegue la sua prossima mossa] 23.g4!

impedendo Af5 (e difendendo la D, naturalmente) ma principalmente lasciando in N. senza una difesa decente contro la minaccia del sacrificio di qualità in f6.

20...., De7 Oppure 20...., e5 o 20...., b5 con gioco analogo a quello visto nella nota precedente. Altrimenti che altro?

21.Cf4 Credo che ormai ci fossero varie maniere di vincere; giocai questa pensando che, non disponendo il N. di una difesa accettabile dal punto g6, fosse costretto al cambio che segue, dopo di che la debolezza di d6 e f6, sarebbe stata sfruttabile per un attacco conclusivo. **21...., C:f4; 22.A:f4, Ch5.** Questa sarà l'ultima... divagazione concessa al N. I cambi che seguono non gli porteranno alcun giovamento, giacchè i pezzi dell'ala di D. restano sempre a casa loro. **23. Ad6, T:f1+; 24.T:f1, De8** Oppure 24...., Dd7; 25.g4, b5; 26.g:h, b:c; 27.h:g; ancora meglio per il B. Se invece 24...., Dd8; 25.g4, Cf6 vince 26.Dh4, **25.g4!, b5.** Se non questa quale altra è possibile giocare?

26.g:h, b:c; 27.Cf6+ La scomparsa dell'Ag7 è decisiva **27...., A:f6; 28.T:f6, Dd7.**

In caso di 28...., Ta7 non avrei continuato certo, come il N. con la sua mossa mostra di temere, con 29.Tf8+, D:f8; 30.A:f8, R:f8 (in fin dei conti è sempre soltanto una qualità in più!) ma invece con 29.h:g, e5 [29...., Tg7; 30.Dh6 seguita da 31.Ae5 ed eventualmente da 32.Tf7] 30.Dh6, Tg7; 31.A:e5, Ae6; (o altra) 32.Tf7 e vince subito.

Se poi 28...., g:h; 29.Dg3+, Rh7; [29...., Rh8; 30.Ae5, ecc.] 30.Af8 con doppia minaccia di matto. **29.h:g abbandona.**

Infatti se 29...., Aa6; 30.Ae5 costringe il N. a giocare 30...., Dg7 cui segue: 31.D:e6+, Rh8; 32.Tf7 con imparabile matto in pochissime mosse.

(Note di M. Amantea)

Una partita giocata con grande chiarezza strategica da Amantea, un giocatore che se vorrà dedicarsi al gioco per corrispondenza, certamente potrà dare... scacco a più di un maestro. (N. d. R.).

Eugen - Perinelli

Germania B - Italia B

Nimzo-indiana

1.d4, Cf6; 2.c4, e6; 3.Cc3, Ab4; 4.e3, 0-0; 5. Ad3, d5; 6.Cf3, c5; 7.0-0, Cc6; 8.a3, c:d4; 9.e:d4, d:c4; 10.A:c4, Ae7; 11.Te1, b6; 12.d5, Ca5; 13.Aa2, C:d5; 14.C:d5, e:d5; 15.A:d5, Ab7; 16.A:b7, C:b7; 17.b4, Af6; 18.Ta2, D:d1; 19. T:d1, Tad8; 20.Tad2, T:d2; 21.A:d2, Td8; 22. Tb1, Td3; 23.a4, Rf8; 24.Rf1, Cd6; 25.Af4, b5; 26.Re2, Td5; 27.A:d6, T:d6; 28.a:b5, Ad8; 29. Cd2, Td5; 30.b6, A:b6; 31.Cc4, Ac7; 32.b5, Td7; 33.Tb3, Td5; 34. patta.

Baiocchi - Nicolini

1° Campionato italiano - 1ª Cat. ASIGC

Francese

1.e4, e6; 2.d4, d5; 3.Cc3, Ab4; 4.e5, Ce7; 5. a3, A:c3+; 6.b:c3, c5; 7.Dg4, Dc7; 8.D:g7, Tg8; 9.D:h7, c:d4; 10.Rd1, Cc6; 11.f4, Ad7; 12.Cf3, 0-0-0; 13.c:d4, Cf5; 14.Cg5, Cc:d4; 15. Ad3, Dc3; 16.Ta2, Aa4; 17.A:f5, e:f5; 18.Ad2, A:c2+; 19.Re1, Dd3; 20.T:c2+, C:c2+; 21. Rd1, Cd4; 22.Tg1, Db1+; 23.Ac1, Dc2+; 24. Re1, De2±.

Wichmann - Paterlini

Germania C - Italia C

Francese

1.d4, d5; 2.e4, e6 (Il Nero evita il cambio del pedone e4 per entrare in una Francese) 3.e5, c5; 4.Cf3, Cc6; 5.c3, Db6; 6.Ae2, c:d4; 7.c:d4, Cge7 (Fin qui la teoria, ora il Nero non gioca la solita Cgh6 preferendo predisporre un immediato attacco al pedone d4 con Cf5 senza correre il rischio di un eventuale cambio in h6) 8.Ca3, Cf5; 9.Cc2, Ab4+; 10.Rf1, Ae7; 11.b3, Ad7; 12.Ab2, Ch4; 13.C:h4, A:h4; 14.f4, Ae7; 15.h4, f6; 16.g4 (L'avanzata così rapida di questi pedoni che peraltro non sono ben sostenuti — si noti la posizione del Re scoperto — non sarebbe del tutto sbagliata se il Bianco avesse fatto precedere a queste mosse il tratto e:f6. Così da la possibilità al Nero di contrattaccare immediatamente sulla colonna «f») f:e5; 17. d:e5, Tf8 (Inizio del contrattacco del Nero che metterà il Bianco in difficoltà con la

prossima mossa che rompe la barriera dei pedoni avversari) 18.Dd2, g5!; 19.h:g5, A:g5; 20.Rg2!, A:f4; 21.De1, Tf7 (Forse qui era meglio arroccare) 22.Ad3, 0-0-0; 23.A:h7, A:e5!; 24.A:e5, C:e5; 25.Dc3+, Ac6; 26.Cd4 (Il Bianco non può prendere il Cavallo a causa di Df2+ seguita dal matto) Tf4; 27.Th4, D:d4; 28.D:d4, T:d4; 29. il Bianco abbandona.

(Note di A. Paterlini)

Bozzo - Fasciglione

23° Campionato italiano - Semif. B

Zukertort

1.Cf3, Cf6; 2.g3, d5; 3.c4, e6; 4.Ag2, c6 (Minacciando 5...., d:c4; 6.Ce5, Dd4 conservando il pedone) 5.b3, d:c4; 6.b:c4, Dc7 (Il Nero tende alla spinta e5, che il Bianco non ostacola) 7.Cc3, e5; 8.d3, h6 (Allo scopo di sviluppare tranquillamente l'Ac8 in e6, evitando l'attacco Cg5) 9.0-0, Ae6; 10.Dc2, Ae7; 11.Ab2. Cbd7; 12.Tfd1, 0-0; 13.Cd2 (Le mosse del Bianco 10, 12 e 13 non rispondono ad un piano ben definito: esse fanno ritenere che il Bianco attenda che il Nero prenda qualche iniziativa) Ch7 14.e4, Tad8 (La Torre si incolonna sul pedone arretrato in d3) 15.Ce2, f5; 16.e:f5, A:f5; 17.Ce4 (Ora le forze si concentrano sul Cavallo in e4; il Nero in attacco, il Bianco in difesa) Chf6 18.C2c3, Cc5 (Il Nero tende a portare un Cavallo nella casa d4 in posizione aggressiva) 19.Aa3, Ce6; 20.c5, Cd4; 21.Da4, C:e4; 22.C:e4, Rh8 (Con la minaccia 25...., Ce2+ seguita da 26....A:e4; e 27....Cc3 col guadagno di una qualità) 23. Te1 (Ma quel Cavallo in d4 è proprio noioso! Prima faceva capolino sulla casa c2, ora lo fa sulla casa c2) Ag4 24.Rh1, Dd7 (Minacciando la combinazione che segue) 25.Te3? (Il Bianco preoccupato dell'attacco sulla casa f3, col possibile seguito 25....Cf3, cui non si può rispondere con 26.A:f3 a causa di A:f3; 27.Rg1, Dh3; 28.T:f3, T:f3, non vede la minaccia sulla casa c2; forse si sarebbe potuto difendere con 25.Tc1) b5 26.c:b6 e. p. A:a3; 27.Tb1, Ae7; 28.b7, Tb8; 29. Il Bianco abbandona. (Non si può neanche giocare 29.D:a7 per 29...., Cc2 e il Nero resterebbe con una Torre in più).

(Note di M. Fasciglione)

Corona - Vidale Gius.

1001° Torneo ASIGC

Olandese

1.Cf3, f5; 2.g3, Cf6; 3.Ag2, e6; 4.d4, d5: 5.0-0, Ae7; 6.c4, c6; 7.b3, 0-0; 8.Dc2, De8; 9.Ab2, Dh5; 10.Cbd2, Cg4; 11.h3, Cf6; 12.Tae1, Cbd7; 13.Cb1, Ce4; 14.Aa3, A:a3; 15.C:a3, Tf6; 16. e3, Th6; 17.Cb1, g5; 18.h4, Cdf6; 19.h:g5, C:g5; 20.Ch4, Cge4; 21.Cd2, Ad7; 22.C:e4, d:e4; 23.De2, Dg5; 24.Td1, Rf7 il Bianco abbandona.

Vidale - Incelli

276° Torneo - 1° Cat. ASIGC

Siciliana

1.e4, c5; 2.Cf3, e6; 3.d4, c:d4; 4.C:d4, a6; 5. Cc3, Dc7; 6.f4, b5; 7.Df3, Ab7; 8.Ad3, Cf6; 9.g4, d5; 10.g5, Ab4?; 11.A:b5+!, a:b5; 12. g:f6, g6; 13.e5, Db6; 14.Dd3, A:c3+; 15.b:c3, Ta5; 16.Ae3, Da6; 17.Tb1, Ac6; 18.h4, h5; 19. C:e6, Db7; 20.Tg1, f:e6; 21.D:g6+, Df7; 22. D:f7+, R:f7; 23.Tg7+, Re8; 24.Te7-, Rf8; 25.Ac5, Ca6; 26.Ad6, Ae8; 27.Tg7 matto.

Simini - Colò

274° Torneo - 2° Cat. ASIGC

Francese

1.e4, e6; 2.d4, d5: 3.Cc3, Cf6; 4.Ag5, Ae7; 5. e5, Cfd7; 6.A:e7, D:e7; 7.f4, 0-0; 8.Cf3, c5; 9. Dd2, Cc6; 10.g3, f5? (Il Nero si è creato una debolezza in e6 fissando l'Alfiere in modo quasi definitivo nella casa di base. Cattiva sarebbe la presa « *en passant* » per 11...C:f6) 11.0-0!, a6; 12.Ah3? (Un tempo prezioso perduto per collocare l'Alfiere in posizione passiva) Cb6! (Sfruttando immediatamente la possibilità creatasi di occupare la casa c4) 13.Af1, Ca5? (Trasportato dall'entusiasmo il Nero commette un grave passo falso che gli costerà la partita) 14.C:d5, Cb3+; 15.a:b3, C:d5; 16.c4!, Cb6; 17.d5, e:d5; 18.c:d5, Td8 (Due pedoni liberi sono il palese risultato di una superiore linea strategica del Bianco) 19.Ac4, C:c4; 20.b:c4, b5; (Il Bianco ha sottovalutato l'attacco dei pedoni neri sul lato di donna) 21.b3, Db7; 22.Rc2, a5; 23.Dc3, a4; 24.Ta1, a:b3+; 25.D:b3, T:a1; 26.T:a1, b:c4;

27.D:c4, D:d5 (Il Nero evita la continuazione 27...T:d5, 28.Ta7, Dc6; 29.Tc7, D:c7; 30.D:d5+ con attacco, ma inferiore a quello sviluppatosi dopo il tratto del testo) 28.D:d5+, T:d5; 29.Ta8!, Td8; 30.Cd2 (Approfittando della momentanea immobilità del Nero) Tf8; 31.Cb3, c4 (Forse era meglio abbandonare il pedone per sciogliere finalmente l'Alfiere) 32.Cc5, Rf7; 33.Ta7+, Rg6; 34.Rc3, Tf7? (Il Nero getta via l'ultima carta che gli era rimasta per tamponare la falla aperta dal Pedone e5) 35.T:f7, R:f7; 36.R:c4, Re7; 37. Rd5, Ad7; 38.C:d7 (Tristissima fine dell'Alfiere che al suo primo passo cade con le ultime speranze del Nero) R:d7; 39.e6+ abbandona.

(Note di E. Simini)

Looschelders - Lippi

Germania B - Italia B

Siciliana

1.e4, c5; 2.Cf3, d6; 3.d4, c:d4; 4.C:d4, Cf6; 5.Cc3, a6; 6.Ag5, e6; 7.f4, Db6; 8.Cb3, Cbd7; 9.Df3, Ae7; 10.0-0, Dc7; 11.g4, b5; 12.A:f6, C:f6; 13.g5, Cd7; 14.a3, Ab7; 15.h4, h6; 16. Ah3, Cf8; 17.Thf1, g6; 18.Cd4, Dc5; 19.f5, g:f5; 20.A:f5, De5; 21.g6, f:g6; 22.A:g6+, C:g6; 23. Df7+, Rd7; 24. D:g6, Tag8; 25.Df7, Tg7; 26. Cf3, Df6; 27.Dh5, Rc8; 28.Cd4, D:h4; 29.D:h4, A:h4; 30.C:e6, Td7; 31.Cd5, A:d5, 32.T:d5; The8; 33.Th5 patta. Con 28.Cg5 e ancor più con 32.e:d5! il Bianco avrebbe creato seri grattacapi all'avversario.



« I giocatori sono pregati di inviare le partite con qualche cenno di commento ».

NOZZE

Il Socio Adriano Brambilla ha condotto all'altare la Signorina Fiorella Sturm. Alla felice coppia gli auguri più fervidi. Attendiamo da loro un futuro Grande Maestro Internazionale!